

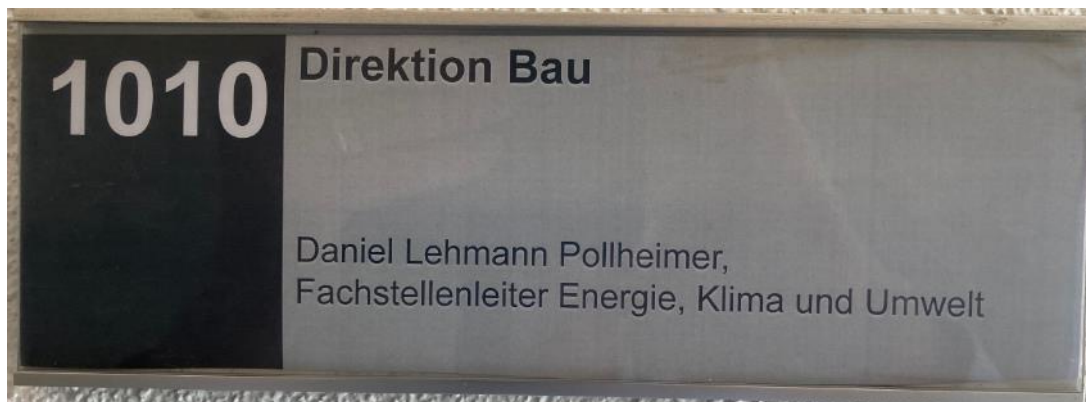
Potentiel de développement d'une commune

Daniel Lehmann Pollheimer

Construire ensemble l'avenir
Journée Nature et paysage de l'OFEV
30 novembre 2023, Berne

13.45 Uhr **Wie wird die Lebensqualität auf regionaler Ebene verbessert? Von der Planung zur Umsetzung**
Gastgeberin: Christine Gubser

Für die konkrete Umsetzung der Massnahmen sind die Gemeinden zuständig.



Biodiversité et paysage

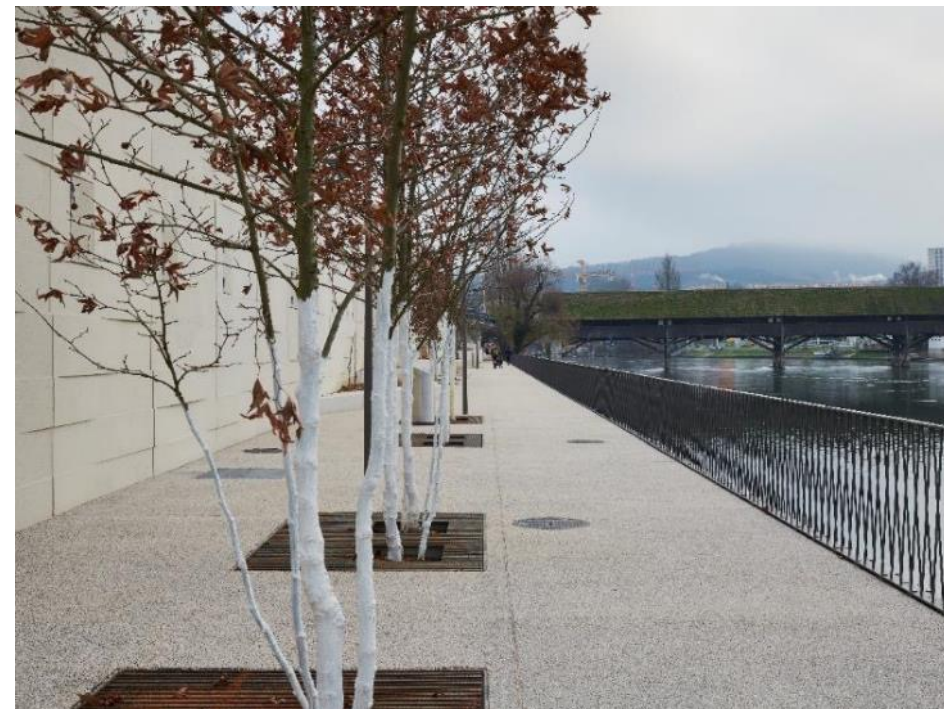
Potentiel de développement d'une commune



Biodiversité et paysage

Le potentiel de développement **à l'épreuve du quotidien** d'une commune

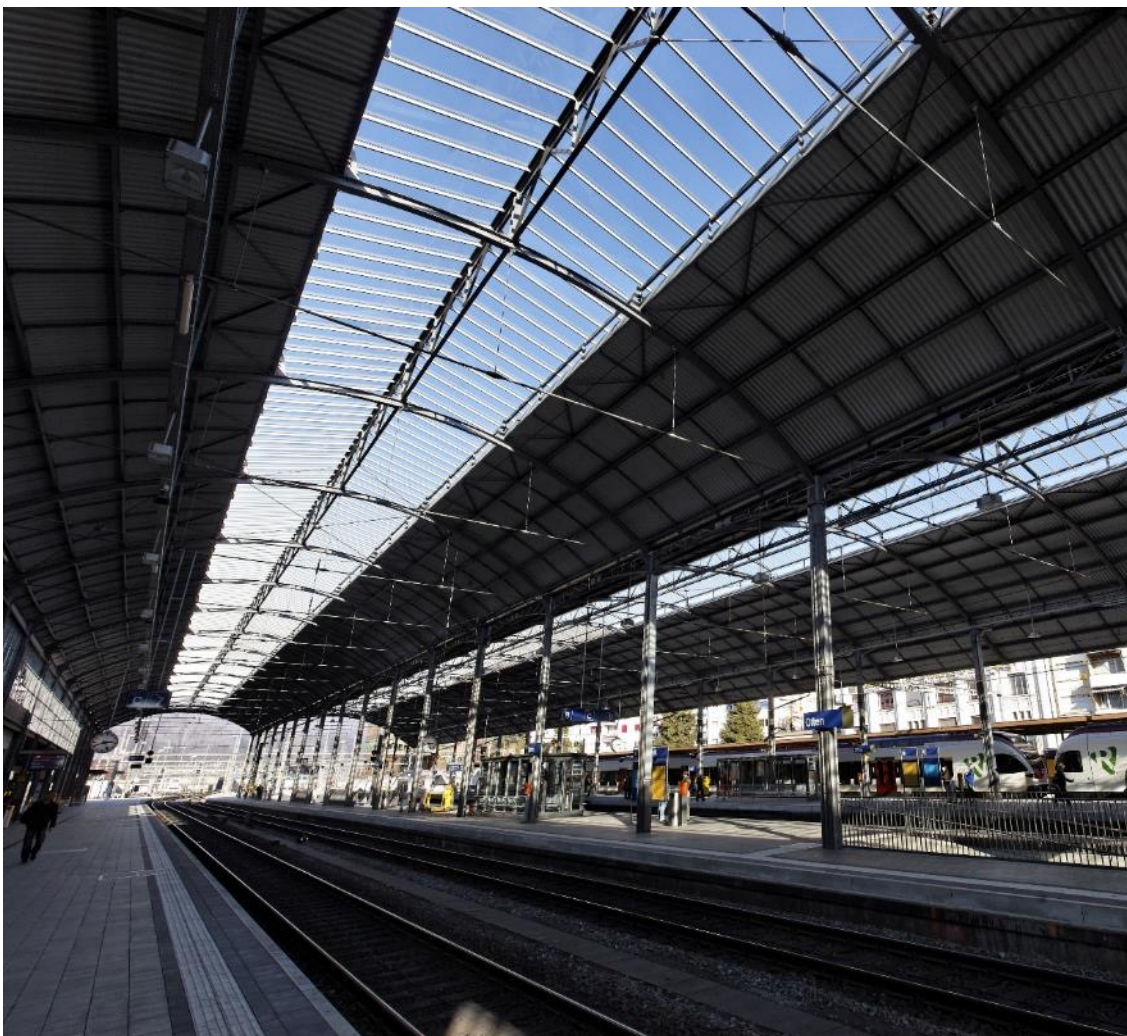
Für die konkrete Umsetzung der Massnahmen sind die Gemeinden zuständig. Diese sehen sich mit den vielfältigsten Ansprüchen und Nutzungskonflikten konfrontiert.



Histoire d'un changement de cap



Ville d'Olten



La plus grande ville et principal centre économique du canton de Soleure

- Nœud ferroviaire
- 19 300 habitants, 22 300 emplois
- Site économique, ville résidentielle, ville de culture, de sport et de formation
- Conseil municipal (exécutif, 5 membres)
- Parlement communal (législatif, 40 membres)



- 1149 ha de superficie, 457 ha de forêt (40 %)
- Arbres : 4000 publics, 1500 privés
- Domaine naturel de Ruttiger
- Réserve forestière/carrière de pierres de Born, parc naturel d'Olten-Südwest
- Rives de l'Aar, étang de Seidenfloch



Olten est une belle ville



Olten est une ville agréable



Olten est une ville sportive





En route pour Olten...

Fachstellenleiter/in Energie, Klima und Umwelt

Wir bieten Ihnen die Chance, die neu geschaffene Fachstelle "Energie, Klima und Umwelt" aufzubauen und deren Effektivität sicherzustellen.

Allgemeine Informationen

Stellenantritt	per 1. Juli 2022 respektive nach Vereinbarung
Arbeitspensum	80 %
Typ	Stellenangebot

Aufgaben

Im lebendigen Umfeld der Direktion Bau Olten erwarten Sie anspruchsvolle Aufgaben:

Umsetzung der städtischen Klimastrategie, des Energieplans und der Energiestadt. Sie initiieren und leiten Projekte zur Reduktion der Treibhausgas-Emissionen und des Energieverbrauchs, sind Ansprechstelle für diese Anliegen und nehmen die Verantwortung für verschiedene Vollzugsaufgaben im Umweltbereich wahr.

Erwartungen

Ihr Wissen und Können haben Sie sich mit einem Hochschulabschluss oder einer gleichwertigen Ausbildung im Bereich Umweltingenieurwesen, Umweltnaturwissenschaft, Biologie oder Geografie angeeignet. Sie weisen mehrjährige Praxiserfahrungen (nach Möglichkeit Verwaltungserfahrung) im Bereich Klimaschutz, Klimaanpassung und Energieeffizienz sowie Projekterfahrung aus, können mit den gängigen EDV-Programmen arbeiten und sind eine einsatzfreudige, loyale sowie gut organisierte Persönlichkeit. Interesse und Neugier an den Aufgaben einer Gemeinde runden Ihr Profil ab.

- Missions exécutives dans le domaine environnemental
- Formation en biologie
- **Curiosité pour les missions d'une commune**

Profil

- **Erfahrener Verbandsmanager (stv. Geschäftsführer) mit Schwerpunkt Umwelt, Energie und Klima**, mit breiter und vielfältiger Erfahrung in der Zusammenarbeit und Interessenvertretung auf kommunaler, kantonaler und Bundesebene («vom Werkhof bis zum Bundeshaus»).
- **Erfahrung als Geschäftsleiter eines Start-up-Unternehmens**: Strategieentwicklung (Geschäftsmodell und Businessplan), Geschäftsleitung, Organisation und Finanzen sowie Kundenakquisition und Beratung.
- **Versierter Projektentwickler und -manager** im Bereich Nachhaltige Entwicklung mit Schwerpunkten Klimaschutz, Umweltschutz, erneuerbare Energie, Energieeffizienz sowie Gemeinde- und Stadtentwicklung.
- **Spezifische Projektmanagement-Erfahrung im Bereich Klimaschutz**: Carbon Management und Beratung, Identifikation und Entwicklung von CO₂-Kompensationsprojekten, Handel mit CO₂- und Stromzertifikaten, Carbon-Offsetting, Carbon Footprint-Berechnung, Capacity Building und Klimapolitik.
- **Sehr gutes Netzwerk** auf Fach- und Politikebene zu vielen Städten, Gemeinden und Kantonen wie auch zum Bund sowie zu den Branchenorganisationen im ganzen Themenfeld Umwelt, Energie, Klima sowie Nachhaltigkeit.

- Curiosité pour les missions d'une commune
- mais aucune notion de botanique
- Ou faibles connaissances :
 - Séminaire « Biodiversité dans l'espace urbain » ASIC/USSP
 - Groupe d'accompagnement de l'OFEV « Dispositions de référence »
 - Jury du prix Binding « Biodiversité dans l'espace urbain »

C'est parti



La tâche est colossale

Olten – Stadt im Fluss



Netto-Null 2040
 Schlussbericht zur Strategie und Massnahmen



	Regierungsprogramm	Netto-Null 2040	Energierstadt Gold
EGO	<p>Netto-Null 2040</p> <ul style="list-style-type: none"> - Red. 50% CO2-Emissionen 2021-2029 - Werterhaltungsstrategie - PV städtische Liegenschaften <p>Fahrzeug-Strategie</p> <p>BHKW Stadthaus erneuerbar</p> <p>Energierstadt Gold</p> <ul style="list-style-type: none"> - Fachstelle EKV - Nachhaltige Beschaffung 	<ul style="list-style-type: none"> - Energiebuchhaltung - Werterhaltungsstrategie - Energieeffizienz Verwaltungsvermögen (Finanzvermögen?) - Fahrzeugbeschaffung <ul style="list-style-type: none"> - Klimaziel in Abteilungen verankern - Klimaziel in Konzepten verankern <ul style="list-style-type: none"> - MA-Pendlermobilität - MA-Sensibilisierung 	<ul style="list-style-type: none"> - Absenkepfad - Energiebuchhaltung - Werterhaltungsstrategie - Energieeffizienz Verwaltungsvermögen <ul style="list-style-type: none"> - Fachstelle EKV - Nachhaltige Beschaffung <ul style="list-style-type: none"> - MA-Sensibilisierung
Städtische Betriebe		<ul style="list-style-type: none"> - Eignerstrategie Betriebe - Pensionskasse 	<ul style="list-style-type: none"> - Eignerstrategie
Stadtgebiet Bevölkerung	<ul style="list-style-type: none"> - Energierichtplan 	<ul style="list-style-type: none"> - Energierichtplan 	<ul style="list-style-type: none"> - Energieleitbild - Klima- und Energie-Strategie - Energieplanung - erneuerbare Energie und Abwärme - Gasstrategie (3x) - Förderung Fuss- und Velomobilität baulich - Mobilitätsmanagement somobil - Kommunikation Energierstadt (2x)
Wirtschaft			<ul style="list-style-type: none"> - Zusammenarbeit Industrie/Gewerbe
	<p>Grundlagen</p> <ul style="list-style-type: none"> - Städtische Gebäude und Fahrzeuge - Energieproduktion auf eigenen Gebäuden 	<p>Interne Verankerung</p> <ul style="list-style-type: none"> - Nachhaltige Beschaffung - Energie(richt-)planung Stadt (Wärmeversorgung, Gasstrategie) 	<p>Mobilitätsmanagement</p> <ul style="list-style-type: none"> - Kommunikation

Biodiversité ???

Recentrage



Par où commencer ?

19.06.2014

Umweltfachstelle aufgelöst

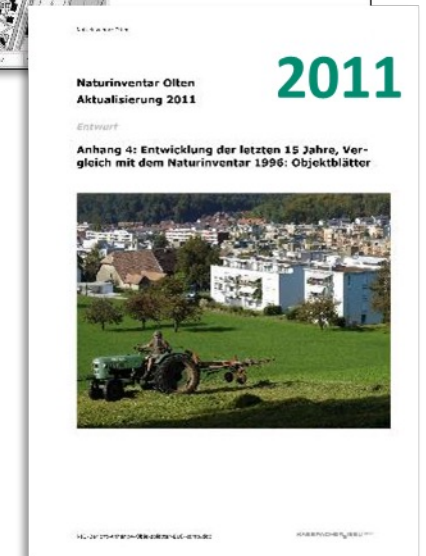
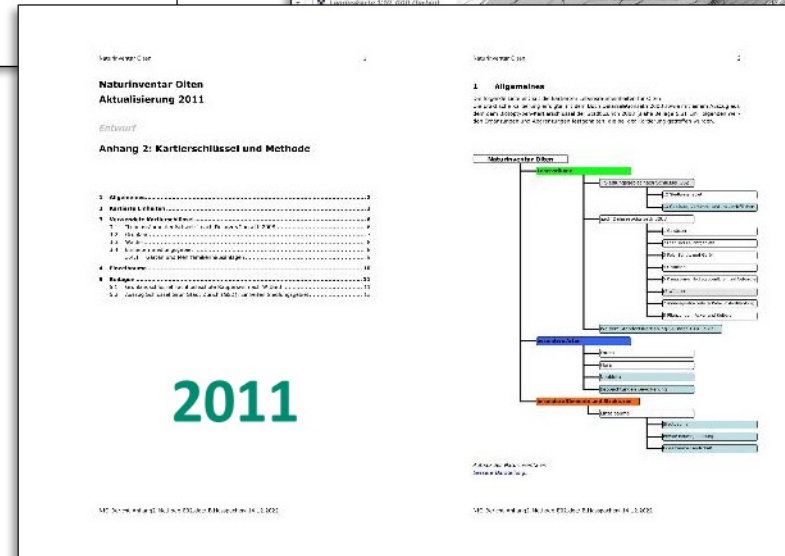
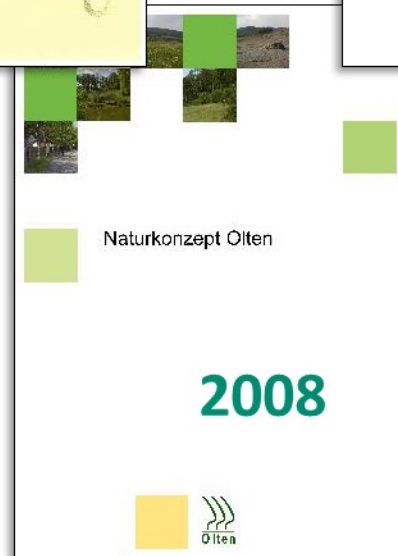
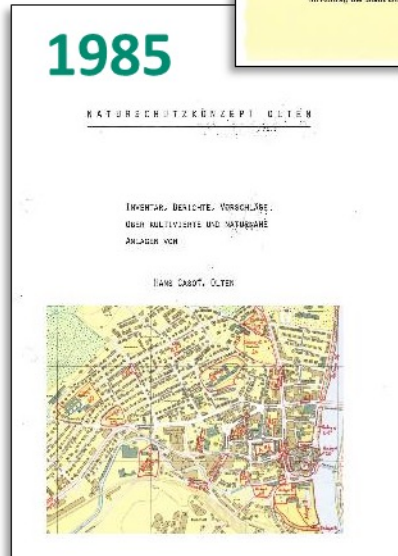
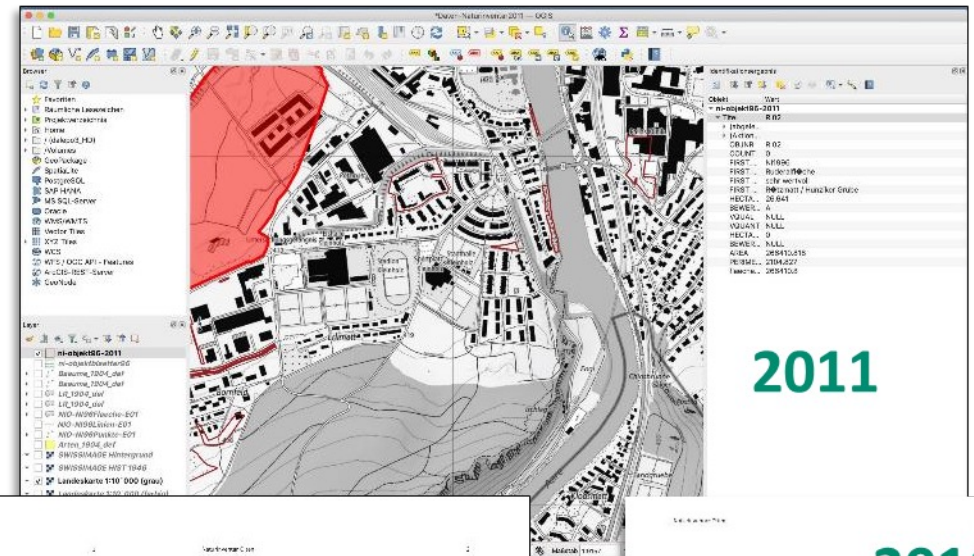
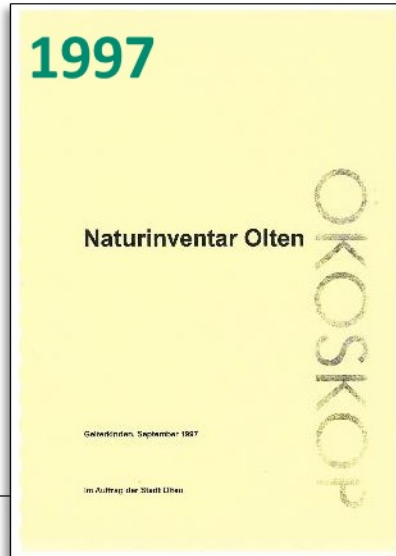


Gute Miene zu einer schwierigen Situation: Lisa Kaufmann (links) und Regina Flury von Arx haben letzte Woche ihr Büro im Stadthaus geräumt. mim)

- 38 Naturschutz
 - 00 Allgemein
 - 01 Inventare und Grundlagen
 - 13-000 Allgemeines
 - 13-001 Förderkonzept städtischer Anlagen
 - Artenliste linke Stadtseite
 - Artenlisten rechte Stadtseite
 - Aufteilung mit Codes
 - Entwürfe und Notizen
 - Förderkonzept städtischer Anlagen
 - Förderung von städtischen Anlagen
 - Fotos linke Stadtseite
 - Fotos rechte Stadtseite
 - Gesetze
 - Kartengrundlagen
 - Leitbilder
 - Neue Versionen
 - Objekt Datenbank
 - Pläne
 - Rote Liste
 - Verschiedenes
 - Versuche
 - Vorgehen; Gedanken
 - Worddokumente 1
 - Worddokumente 2
 - 13-002 Naturinventar
 - 13-003 Naturkonzept
 - 13-004 Umweltbericht
 - 13-005 Vogelförderungskonzept
 - 13-006 Waldrandkonzept 2008
 - 13-007 Hecken
 - 13-008 Baumschutz

- Name
- 13-004 Marder
 - 13-005 Reptilien
 - 13-099 Verschiedenes
 - 13-003 Vögel
 - 13-002 Amphibien
 - 13-001 Stadtauben
 - 13-000 Allgemeines
-
- 12 Biodiversität
 - 13-000 Allgemeines
 - 13-001 Feuerbrand
 - Mailwechsel zur Probenahme HPS
 - RRB Ambrosia-Feuerbrand-Dateien
 - 13-002 Neobionten
 - 00 Allgemein
 - 01 Neophyten
 - Bekämpfung
 - Definitive Dateien
 - Feuerbrand Ambrosia Co
 - Hinweisbriefe
 - Merkblätter Amt für Umwelt
 - Neophyten Ausstellung
 - Neophyten_Merkblätter
 - 02 Neozoen
 - Asiatischer Marienkäfer
 - Invasive Arten Neozoen
 - 99 Verschiedenes
 - Ausstellung 2008

De quoi dispose-t-on ?



De qui dispose-t-on ?



WALTER EGGER

Bereichsleiter Gärtnerei

- La ville d'Olten fait figure d'exemple et de modèle en ce qui concerne l'entretien durable de ses espaces verts.
- La ville est pleine d'espaces verts entretenus selon des principes écologiques, élevant la qualité des conditions de travail et de vie des habitants.
- Ces espaces contribuent de manière non négligeable à la biodiversité et améliorent les conditions climatiques dans l'espace urbain.
- Les **instructions en matière d'entretien des espaces verts** constituent une base pour préserver la qualité des espaces verts de la ville d'Olten et garantir le maintien et le développement de leurs multiples fonctions pour l'avenir.

➤ <https://www.werkhof-olten.ch/formular-center>

Il y a un plan clair mis en œuvre

Werkhof

Werkhofstrasse 9, 4600 Olten
Telefon 062 206 17 48, Fax 062 206 17 72
www.werkhof-olten.ch, www.olten.ch



Anleitung Grünflächenpflege

der Stadt Olten



- Développement et maintien des espaces verts de la ville, de leurs qualités (qualité de vie, diversité d'utilisation, **biodiversité**) et des **services qu'ils rendent à l'écosystème** (service de régénération, cycle de vie, régulation du climat)
- Gestion **plus économe** des ressources que sont les sols et l'eau
- Garantie d'un entretien **économique** et **écologique** des espaces verts
- Protection mécanique et biologique des végétaux et engrais organique
- **Les néophytes envahissantes** et les espèces de la Watch List représentant un danger potentiel ne doivent pas être utilisées
- La faune et la flore **autochtones** et la biodiversité sont encouragées dès que possible
- Autant que faire se peut, l'entretien doit être **le plus naturel possible**.
- **Les herbicides** ne peuvent plus être utilisés **que pour** les terrains de sport (pelouses scolaires) et pour lutter contre des plantes problématiques d'apparition ponctuelle.
- **La présence d'une équipe disposant des connaissances spécialisées requises et la définition précise de domaines favorisant la biodiversité dans l'espace urbain constituent des prérequis indispensables.**

La biodiversité dans la commune, des personnes et des actions

UNSER GÄRTNEREI-TEAM



WALTER EGGER
Bereichsleiter Gärtnerei



RETO BRÜNISHOLZ
Gärtner mit Teilführung



HANSPETER EGGNAUER
Stv. Bereichsleiter Gärtnerei



abo+ OLTEN

«Der Respekt zur Natur ging verloren»: So hat sich die Arbeit der Stadtgärtnerei Olten verändert

11.04.2023



MARKUS GLOOR
Mitarbeiter Gärtnerei



SIMON GUTHERZ
Gärtner mit Teilführung



KARIN TSCHUMI
Gärtnerin



abo+ STADTBÄUME

Oltens Stadtgärtner Walter Egger ist mit über 100-jährigen Bäumen auf Du und Du

Wo stehen die ältesten Bäume auf öffentlichem Oltner Grund? Viele von ihnen an einem ganz vertrauten Ort, wie das städtische Bauminventar zeigt.

28.07.2022



MARCO WANNER
Mitarbeiter Gärtnerei



FREDDY WINDISCH
Gärtner mit Teilführung



JONAS WINDISCH
Mitarbeiter Gärtnerei



OLTEN

Rückschau der Stadtgärtnerei: «Die Stadt hat 2'600m2 Naturfläche geschaffen»

Die Stadtgärtnerei Olten mit Walter Egger an der Spitze hat im auslaufenden Jahr mehr Naturflächen ermöglicht.

31.10.2019



Bases communales de la biodiversité à Olten

Einwohnergemeinde Olten

Kanton Solothurn

Zonenreglement

§ 3 Gestaltung des Vorlandes

1. Grundsatz
- In den Wohnzonen ist der Raum zwischen strassenseitiger Baulinie und der Grenze der Verkehrsanlage grundsätzlich als Garten zu gestalten. Der Vorgarten ist gegenüber dem Strassenraum mit einer Einfriedung abzugrenzen.

§ 8 Dreigeschossige Wohnzone W3

1. Nutzung
- Wohnbauten sowie nicht störende Gewerbe- und Dienstleistungsbetriebe.
2. Baumasse
- | | |
|-------------------|--------------|
| Geschosszahl | max. 3 |
| Gebäudehöhe | max. 10.50 m |
| Ausnutzungsziffer | max. 0.8 |
| Grünflächenziffer | min. 40 % |
| Bauweise | offen |

§ 13 Industriezone I

3. Umgebung
- Ein angemessener Teil des Grundstücks ist zu begrünen. Die Grünflächen sind in der Regel im Bereich der Parzellengrenzen anzuordnen und vorwiegend mit standortgerechten einheimischen Arten zu bepflanzen. Dies
- Flachdächer sind grundsätzlich zu begrünen.

511a

Art. 14 D. Gestaltungspläne

1. Zweck und Inhalt

Die Gestaltungspläne bezwecken eine architektonisch und hygienisch gute, der baulichen und landschaftlichen Umgebung angepasste Überbauung, Gestaltung und Erschliessung zusammenhängender

- e) Gestaltung der Aussenräume und deren Bepflanzung
- f) Flächen für Kinderspielplätze
- e) Grünflächen- und Überbauungsziffer können bei der Anwendung besonderer Bauformen, die gewichtige Vorteile aufweisen, angemessen herabgesetzt werden.

Chiffres des espaces verts

Plans d'aménagement

Des espaces verts ???

Wenn grau ist, was grün heisst

Kanton will nichts wissen von unterschrittener Grünflächenziffer bei der Steinengasse-Überbauung in Obergösgen.

Zu Gerbers Anliegen bezüglich Grünflächenziffer erklärt Willi: «Oft besteht die Erwartung, dass zu ihr angerechnete Flächen tatsächlich grün sind. Doch der Begriff Grünflächenziffer ist in der Tat etwas irreführend. Denn auch sickerfähige Gehwege aus porösem Teer oder gepresstem Kies können mitgezählt werden, wenn ihnen eine Erholungsfunktion zukommt. Kriterium ist, dass Regen, der auf solche Flächen fällt, versickern kann.»



Wenn «sickerfähig» und «mit Erholungsfunktion»: Auch geteerte Wege und Kiesflächen können Grünflächenziffer sein. Bilder: Bruno Kissling

Plan d'aménagement : partir de la pratique du service d'inspection des constructions

- Une surface plus grande, des bâtiments de plus gros volume, une activité d'exploitation appelée à devenir plus importante
- **Un plan d'aménagement** comprenant des prescriptions spéciales en matière de construction, un rapport d'aménagement du territoire, un concept d'espace ouvert, etc.
- Permis de construire avec prescription spéciale en matière de construction : aménagement de l'espace extérieur avec des consignes de qualité pour l'« espace jardin » et la « zone intermédiaire » : établi lors de la première entrée dans les lieux et utilisable en intégralité
- Quelques semaines avant la mise en service/entrée dans les lieux du bâtiment, le service d'inspection des constructions n'a toujours pas reçu les plans/descriptions explicites du projet pour l'espace extérieur/la zone intermédiaire et ne discerne toujours pas les prémices d'un aménagement extérieur sur place.
- **Que faire ?** Arrêter le chantier, stopper la mise en service, exiger la documentation, etc.
- Pour l'autorité de la construction en position de faiblesse : la question de la proportionnalité se pose.
- Souvent, se renseigner ou proposer un accompagnement plus étroit fait déjà avancer les choses
- Ressources humaines et techniques, soutien politique
- Le public doit comprendre l'intérêt des prescriptions en matière de construction et de leur mise en œuvre...

abo+ OLTEN

**Kritik von verschiedener Seite wird laut:
«Bauinspektorat bei Baubewilligungen teilweise
sehr pingelig und unspeditiv»**

Conclusion 1

- La ville d'Olten a perdu il y a près de 10 ans son service environnement et avec lui, une mine d'expertise et d'engagement. De nombreux travaux menés en amont (stratégie, outils) sont partis à la poubelle ou ont pris la poussière sur un serveur.
 - Heureusement, les efforts pour la protection de la nature et la biodiversité consentis au sein et en dehors de l'administration ont été poursuivis par des personnes engagées.
 - La biodiversité dans la commune est souvent une réalité concrète et vécue : c'est une histoire de personnes !
- En ce qui concerne ses surfaces publiques et ses biens immobiliers, une ville/commune dispose d'une marge de manœuvre non négligeable pour agir avec exemplarité.
- Par rapport aux propriétaires privés, son influence en matière du droit de la construction est relativement limitée... Il reste :
- un travail public
 - le soutien de groupes de protection de la nature
 - un rôle de modèle, des exemples inspirants...

Potentiel de développement d'une commune ?

Comment ancrer la biodiversité dans les petites villes et communes de manière à ce qu'elle soit perçue comme une mission de base indispensable ?

- Améliorer le cadre juridique :
 - définir des consignes et des exigences
 - fournir les moyens de la mise en œuvre

- Au sein de la commune : essentiellement un règlement des constructions, règlement des zones, dépendant des consignes cantonales

Olten veut plus ! Révision de l'aménagement du territoire

Planification du développement territorial de la ville d'Olten au cours des 20 à 25 prochaines années

- Définition des principes de base de l'agencement du territoire visé en ce qui concerne l'urbanisation, la mobilité, **la nature**, le paysage et l'environnement
 - 1^{re} phase : Plan directeur territorial
- Élaboration des fondements de la révision sur la base du plan directeur territorial
 - 2^e phase : Inventaire naturel, concept pour les espaces ouverts, la nature et le climat, etc.
- *Déterminer quelles utilisations sont possibles dans quelles zones et la façon dont elles peuvent être mises en œuvre du point de vue des constructions*
 - 3^e phase : Révision des plans d'utilisation et du règlement des constructions
- *Finalisation*
 - 4^e phase : Procédure de recours

1^{re} phase : Plan directeur territorial avec principes directeurs

Olten ist im Fluss und positioniert sich als lebendiges Zentrum

Leitsatz 1:

Olten ist dynamisch und bestätigt sich als wichtiger Standort für Industrie, Dienstleistungen, Gewerbe, Handel, Forschung, Innovation und Bildung

Leitsatz 2:

Olten ist vielfältig und entwickelt sein Stadtbild behutsam weiter

Leitsatz 3:

Olten ist beweglich und setzt auf eine stadtverträgliche Mobilität

Leitsatz 4:

Olten ist durchgrünt und pflegt seine vielseitigen Lebensräume

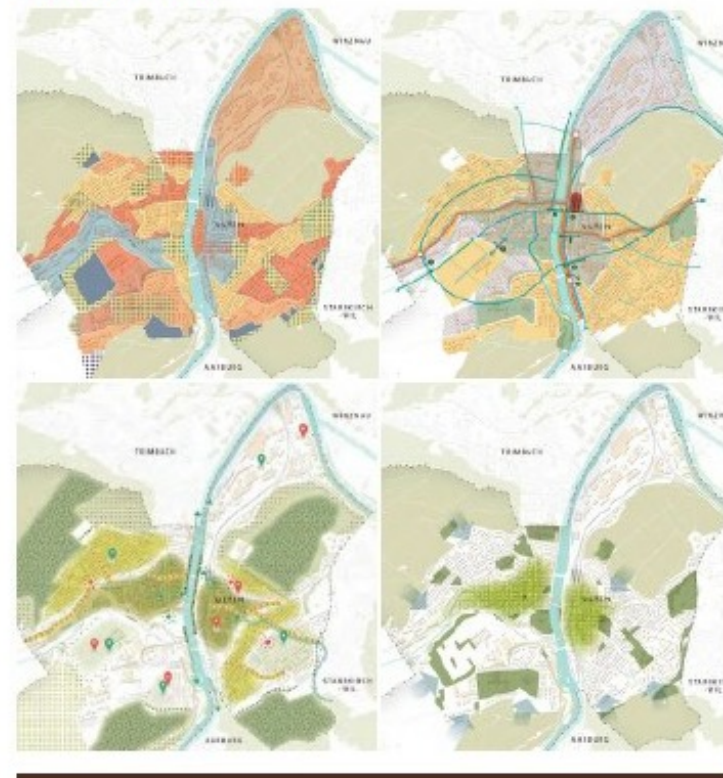
Leitsatz 5:

Olten ist dem Klimaschutz verpflichtet und gestaltet seine Entwicklung umweltverträglich

Räumliches Leitbild

Stadt Olten

14. März 2022



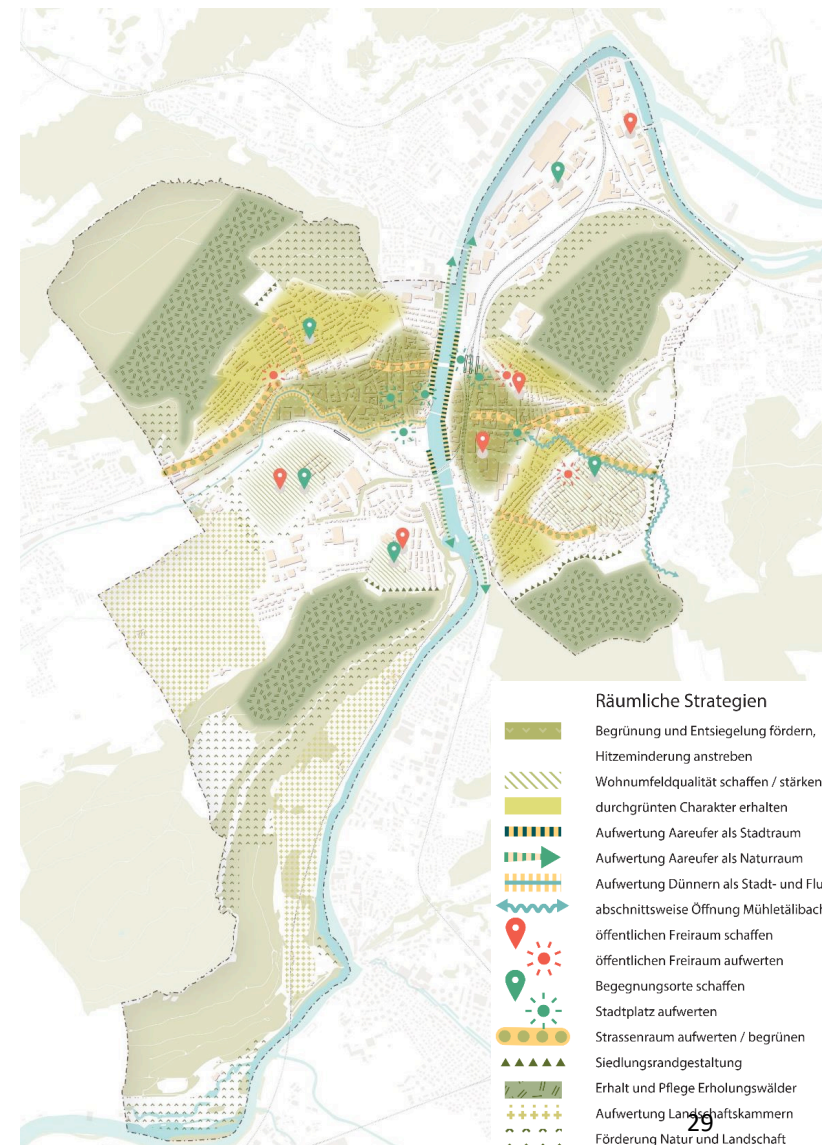
Principe directeur 4 : Olten est entièrement végétalisée et entretient ses espaces de vie, d'une grande diversité

Pour garantir à la population de la ville d'Olten

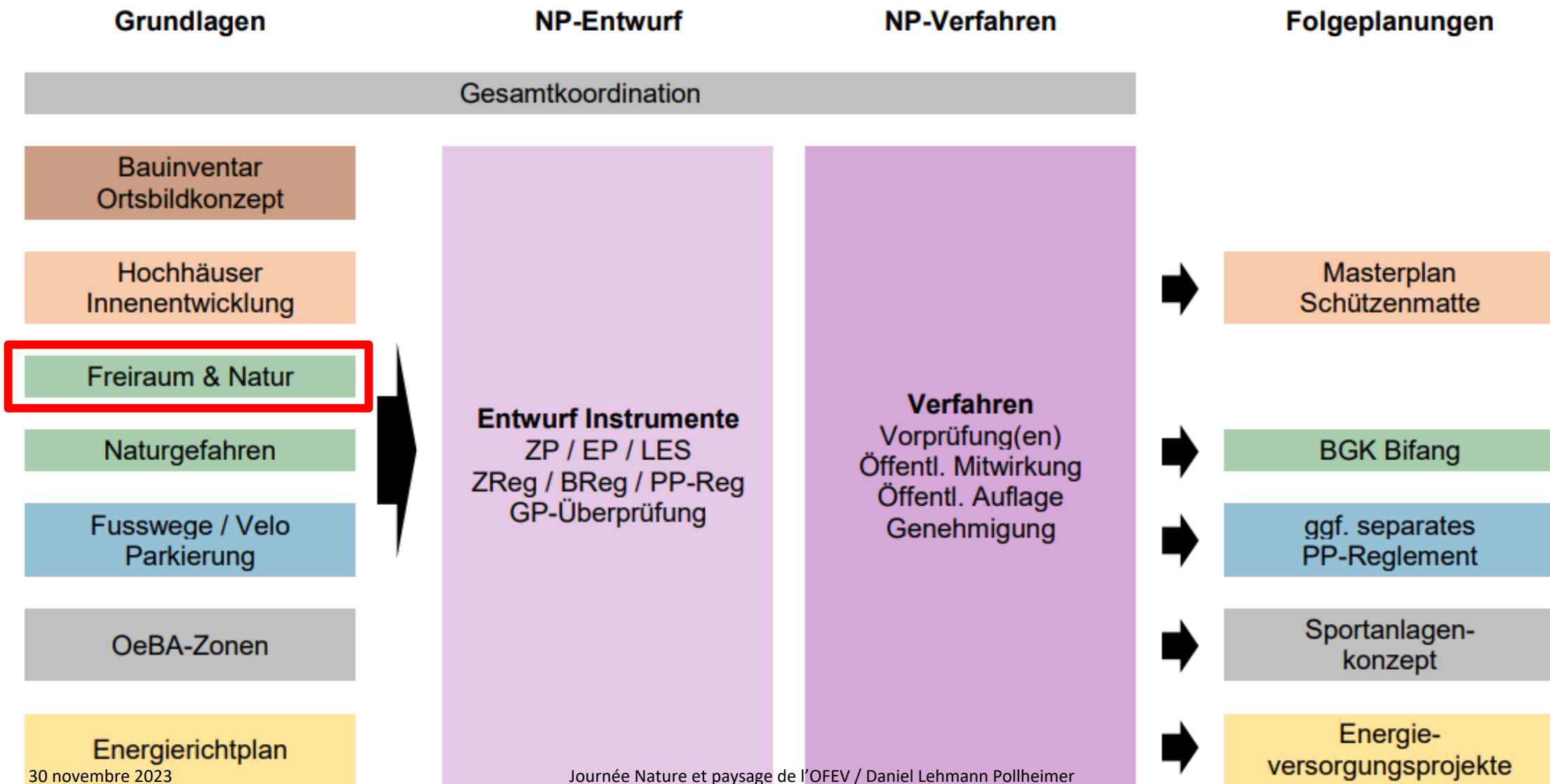
- une qualité de vie élevée
- des infrastructures solides dans les espaces ouverts et extérieurs / des espaces ouverts bien équipés
- des possibilités de détente et de loisirs variées pour tous les groupes de population

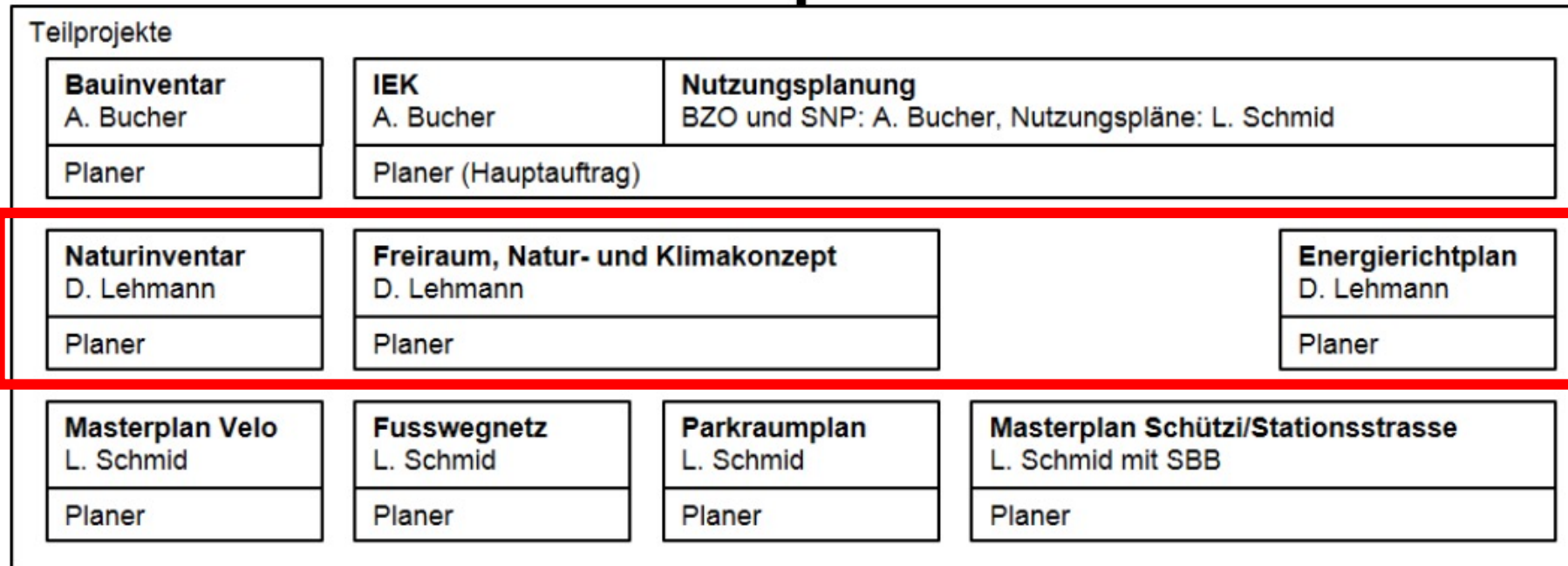
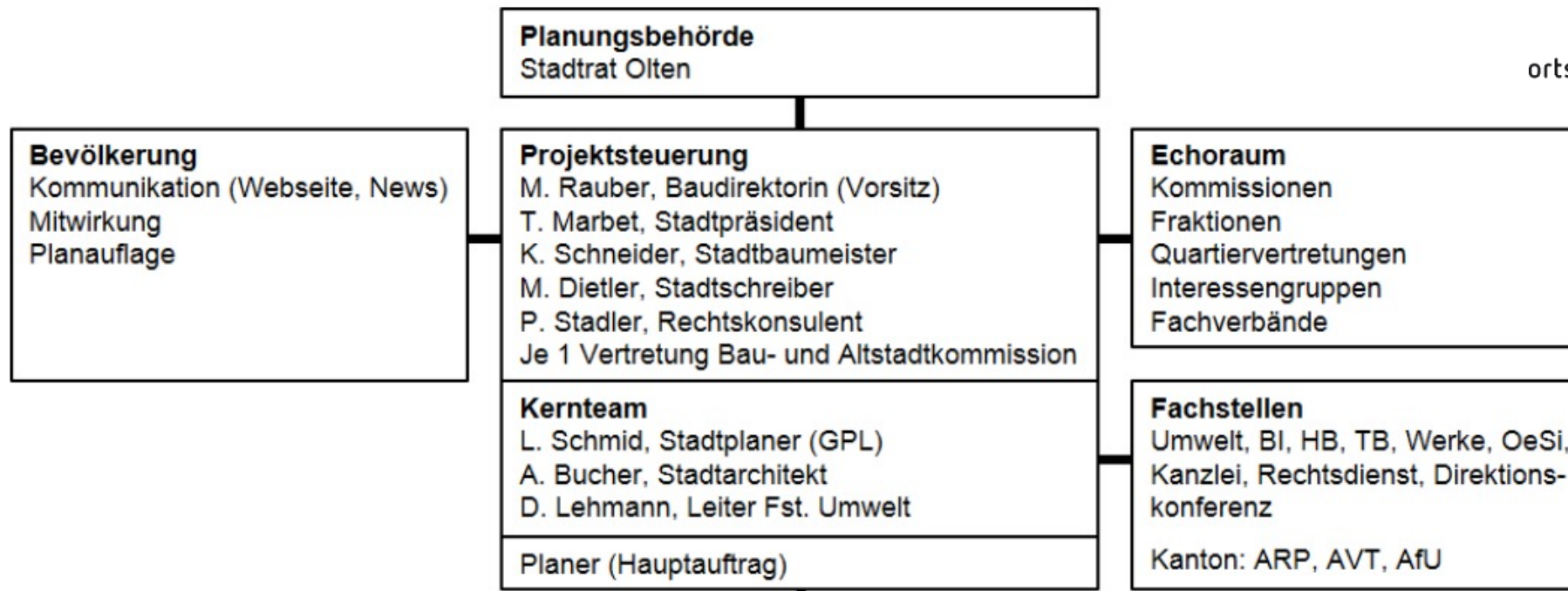
En même temps

- des habitats pour la faune et la flore de la ville
- des zones de développement dotées de vastes espaces extérieurs
- la valorisation de parcs et de places
- un accès à des zones de détente (eau et forêt) à proximité de l'espace urbain
- la végétalisation des quartiers résidentiels
- la multiplication d'espaces à l'état proche du naturel

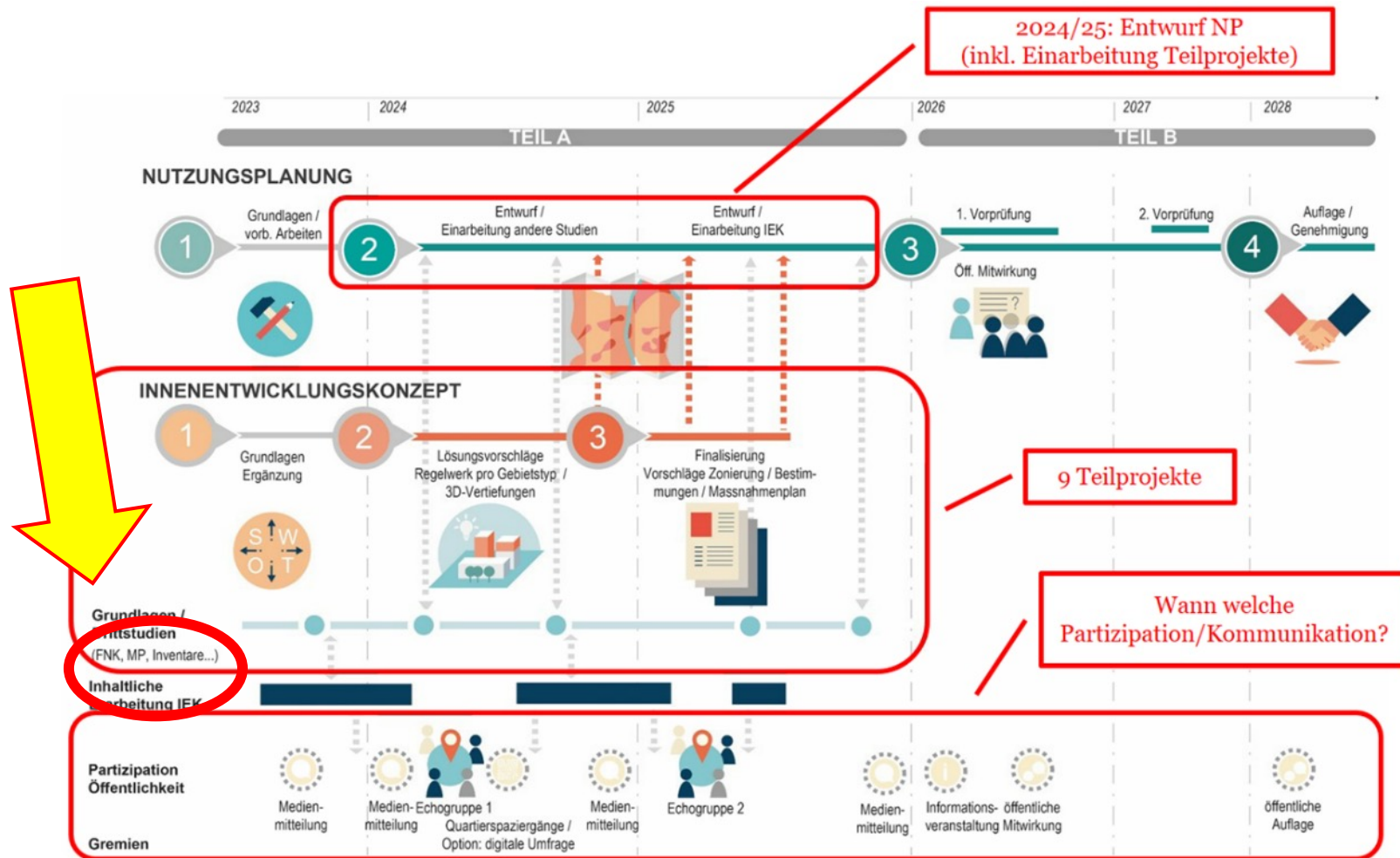


2^e phase : Fondements de la planification territoriale





Planification territoriale d'Olten : déroulement général



FREIRAUM-, NATUR- UND KLIMAKONZEPT STADT OLTEN

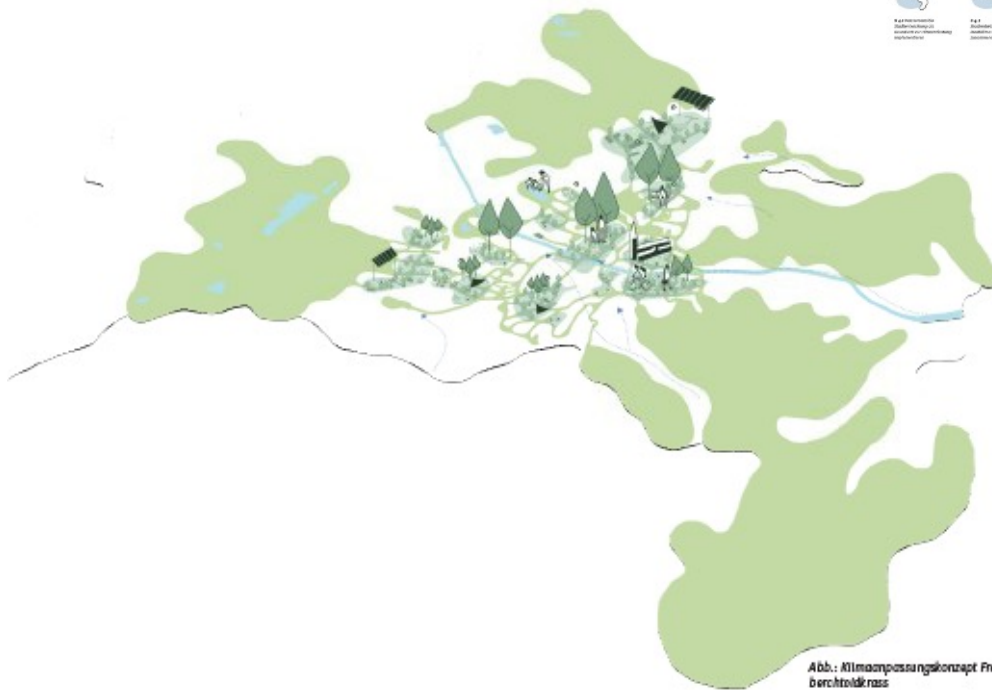


Abb.: Klimaanpassungskonzept Freiburg, Berchtoldkrass

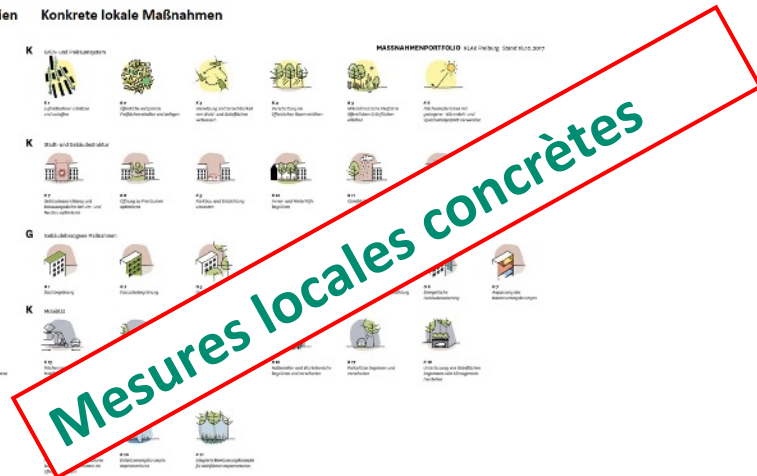
Übergeordnete strategische Leitlinien

- S** Klimaflexible, robuste Grün- und Freizeitanlagen schaffen und erhalten
 - S.1.1 Grünflächen erhalten
 - S.1.2 Grünflächen neu erschaffen
 - S.1.3 Grünflächen multifunktional nutzbar machen
 - S.1.4 Grünflächen multifunktional nutzbar machen
- S** Klimaflexible Stadt und Suburbane Entwicklung
 - S.2.1 Klimaflexible Stadtentwicklung
 - S.2.2 Klimaflexible Stadtentwicklung
 - S.2.3 Klimaflexible Stadtentwicklung
 - S.2.4 Klimaflexible Stadtentwicklung
- S** Intelligente Energieinfrastruktur
 - S.3.1 Intelligente Energieinfrastruktur
 - S.3.2 Intelligente Energieinfrastruktur
 - S.3.3 Intelligente Energieinfrastruktur
- S** Wasser in Ballungsräumen
 - S.4.1 Wasser in Ballungsräumen
 - S.4.2 Wasser in Ballungsräumen
 - S.4.3 Wasser in Ballungsräumen

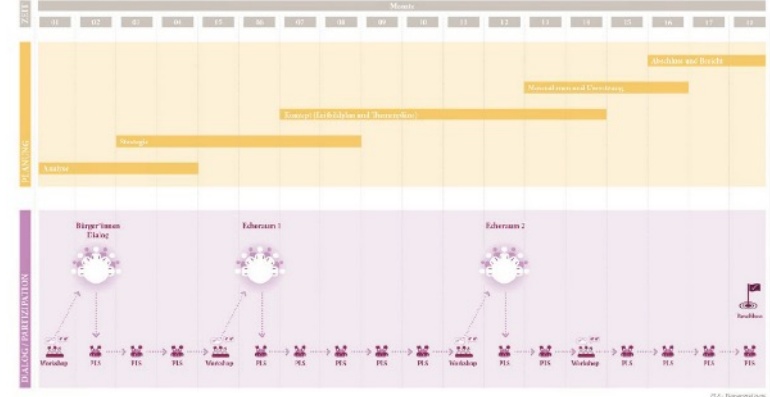
Konkrete lokale Maßnahmen

- K** Grün- und Freizeitanlagen
 - K.1.1 Grünflächen erhalten
 - K.1.2 Grünflächen neu erschaffen
 - K.1.3 Grünflächen multifunktional nutzbar machen
 - K.1.4 Grünflächen multifunktional nutzbar machen
 - K.1.5 Grünflächen multifunktional nutzbar machen
 - K.1.6 Grünflächen multifunktional nutzbar machen
- K** Stadt- und Suburbane Entwicklung
 - K.2.1 Klimaflexible Stadtentwicklung
 - K.2.2 Klimaflexible Stadtentwicklung
 - K.2.3 Klimaflexible Stadtentwicklung
 - K.2.4 Klimaflexible Stadtentwicklung
 - K.2.5 Klimaflexible Stadtentwicklung
 - K.2.6 Klimaflexible Stadtentwicklung
- G** Intelligente Energieinfrastruktur
 - G.1.1 Intelligente Energieinfrastruktur
 - G.1.2 Intelligente Energieinfrastruktur
 - G.1.3 Intelligente Energieinfrastruktur
 - G.1.4 Intelligente Energieinfrastruktur
 - G.1.5 Intelligente Energieinfrastruktur
 - G.1.6 Intelligente Energieinfrastruktur
- K** Wasser in Ballungsräumen
 - K.3.1 Wasser in Ballungsräumen
 - K.3.2 Wasser in Ballungsräumen
 - K.3.3 Wasser in Ballungsräumen
 - K.3.4 Wasser in Ballungsräumen
 - K.3.5 Wasser in Ballungsräumen
 - K.3.6 Wasser in Ballungsräumen

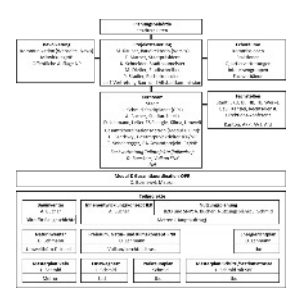
MASSNAHMENPORTFOLIO: KLIMAFLEXIBLE STADTOLTEN



FNE Olten - Prozessdiagramm, Vorgehensversuch Team Studio Vulkan, berchtoldkrass, SZB und OePlan



Maßnahme	Maßnahmenkategorie	Maßnahmenbeschreibung	Maßnahmenverantwortung	Maßnahmenstart	Maßnahmenende	Maßnahmenbudget
Grünflächen erhalten	Grün- und Freizeitanlagen	Grünflächen erhalten	Stadt Olten	2018	2023	1000000
Grünflächen neu erschaffen	Grün- und Freizeitanlagen	Grünflächen neu erschaffen	Stadt Olten	2018	2023	1000000
Grünflächen multifunktional nutzbar machen	Grün- und Freizeitanlagen	Grünflächen multifunktional nutzbar machen	Stadt Olten	2018	2023	1000000
...



Concept intégré pour les espaces ouverts, la nature et le climat (ENC)

Un concept intégré :

- tenant autant compte des préoccupations écologiques et climatiques
- que des demandes en espaces verts et ouverts
- et des réclamations spécifiques à certaines personnes et utilisateurs

Associer dans un seul et unique concept intégré les thématiques relatives aux espaces verts et ouverts à la nature et au paysage, ainsi qu'à l'adaptation climatique permet de penser collectivement les espaces ouverts d'Olten et de les développer.

Il en résulte des synergies qui feront de nos villes, espaces résidentiels et paysages des lieux viables et durablement vivants, vivables et intéressants pour tous les êtres vivants.

Intégration de la biodiversité dans la révision de l'aménagement territorial

- Formulation de dispositions juridiques en matière de constructions et de zone, à intégrer dans la révision du plan de zones

SONDERNUMMER	
Mitteilungen des Bau-Departements	
Empfehlungen für die Erstellung eines Kommunalen Naturinventars	
Richtlinien zur Ortsplanung	Februar 1989

Februar 1989

FREIRAUM-, NATUR- UND KLIMAKONZEPT STADT OLTEN



Abb.: Zimmerspazierweg mit Pfingstorch
Zacholdkrass

Studio Vulkan
Landschaftsarchitektur

berchtoldkrass space&options
Raumplaner, Stadtplaner, Partnerschaft

SeP

OePlan

Biodiversität und Landschaftsqualität im Siedlungsgebiet

Empfehlungen für Musterbestimmungen für Kantone und Gemeinden



À partir de 2028...

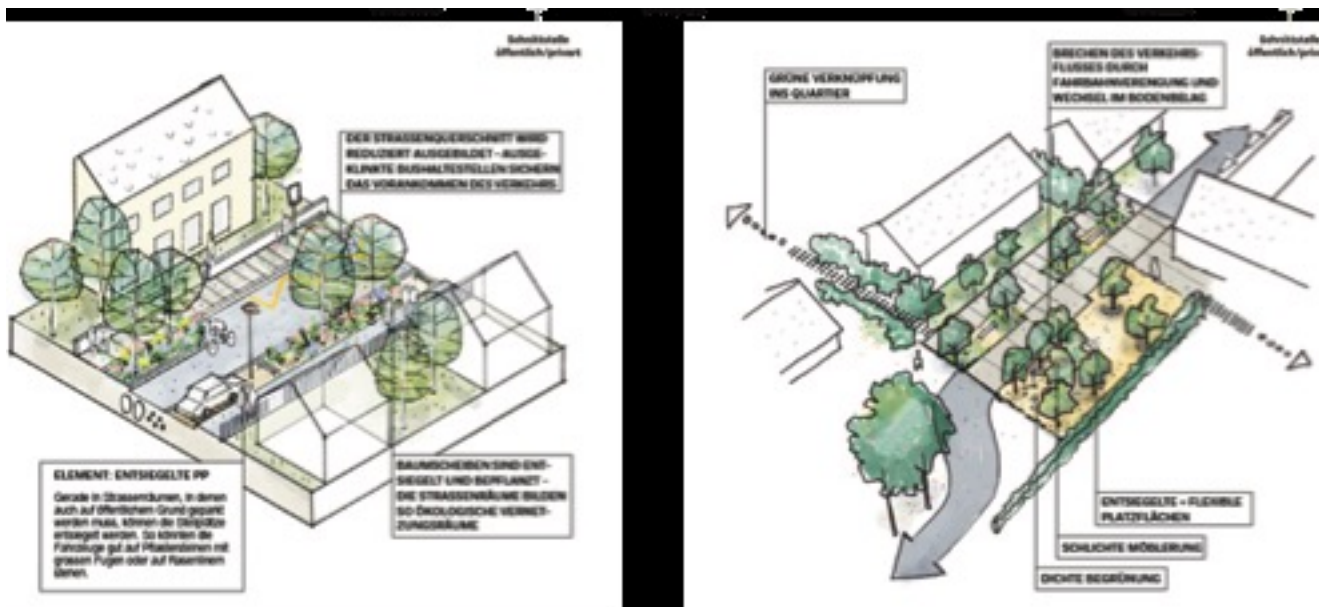
Baureglement der Einwohnergemeinde

vom 9. September 1999

Allgemeine Bestimmungen



Base pour le travail concret de protection de la nature/de promotion de la biodiversité



Manuel routes :
une mise en œuvre possible dans l'entretien quotidien des routes

➤ Infrastructure

Conclusion 2

- L'amélioration du cadre juridique au niveau communal en ce qui concerne les instruments existant du droit de la construction et de la planification est un travail de longue haleine, au succès incertain.
- C'est pourtant une opportunité importante d'ancrer la biodiversité dans les missions de base indispensables des petites villes et communes.



Conclusion générale

- « Mes » anecdotes ne sont certainement pas isolées -> réalité de beaucoup de petites villes et communes -> pas de ressources humaines et/ou techniques
 - beaucoup de choses reposent sur la motivation, l'engagement et l'intérêt plutôt aléatoires d'individus
- Le travail de base effectué par la Confédération (p. ex. l'OFEV) est d'une immense importance :
 - « Prescriptions de référence »
 - Manifestations favorisant les échanges gratuites ou très abordables
 - Stratégie / plan d'action -> plutôt « éloigné » et moins en lien avec le quotidien de la commune Important cependant !
- Réseaux communaux : « Apprendre les uns des autres », de bons exemples convaincants
 - ASIC -> groupe de travail sur la biodiversité (-> 12 décembre)
 - Pusch -> échange d'expériences concernant la promotion de la biodiversité (-> 7 décembre)
 - Prix Binding pour la biodiversité dans l'espace urbain (appel à projets ouvert jusqu'à fin janvier 2024)
 - Les villes et communes de petite et moyenne taille bénéficient de l'expérience des grandes
 - Villeverte Suisse -> plutôt pour les grandes agglomérations, mais peut avoir un effet motivant ou déclencheur

Retenons ceci : l'avenir se façonne ensemble



Daniel Lehmann Pollheimer

- Dirige le service Énergie, climat et environnement de la ville d'Olten depuis juillet 2022.
- S'est engagé auparavant durant 11 années au sein de l'Association suisse des infrastructures communales (ASIC), une section de l'Union des villes suisses, en faveur d'une gestion durable des infrastructures dans les villes et les communes, avec une attention particulière pour l'environnement, l'énergie et le climat.
- A travaillé avant cela comme consultant en développement durable, en gestion de placements carbonés et en collaboration communale internationale.
- A étudié la géographie, la sociologie et la géologie et obtenu par la suite un « Master of Nonprofit and Public Management ».

La protection et la promotion de la biodiversité dans l'espace urbain sont des axes essentiels de son activité depuis de nombreuses années.

- Daniel Lehmann Pollheimer, responsable du service Énergie, climat et environnement, ville d'Olten
Direktion Bau, Stadthaus, Dornacherstrasse 1, 4601 Olten
062 206 13 12, daniel.lehmann@olten.ch