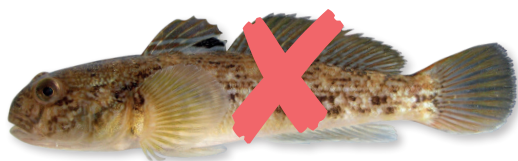


STOP!



Les gobies de la mer Noire menacent la faune piscicole indigène. Aidez-nous à stopper leur propagation!

Depuis 2011, deux espèces de gobie originaires du bassin de la mer Noire peuplent le Rhin à Bâle: (gobie de Kessler) et ces espèces exotiques ressemblent fortement au chabot, poisson indigène, mais elles sont identifiables sans équivoque grâce à leur disque pelvien ventral formant une «ventouse» (fig. 1).

Ces deux espèces sont en concurrence avec les poissons indigènes benthiques pour l'habitat et la nourriture. Prédateurs d'œufs, elles représentent un grand danger pour les espèces piscicoles sensibles comme l'ombre ou la truite. Leur propagation est une conséquence directe de l'activité humaine.

En effet, on suppose que ces espèces ont été introduites en Suisse avec les eaux de ballast des bateaux de marchandises.

Stopper la propagation

Si ces espèces venaient à se propager plus en amont, notamment dans d'autres eaux que le Rhin, les conséquences pour la faune piscicole indigène pourraient être catastrophiques. Il s'agit d'empêcher cette propagation. Les spécimens capturés doivent être immédiatement tués.



Règles à suivre lors de capture de gobies de la mer Noire:

1. Tuer immédiatement les spécimens capturés
2. Ne jamais conserver de spécimens vivants
3. Ne pas utiliser ces espèces comme appât

Les gobies de la mer Noire doivent être tués immédiatement après avoir été capturés.

Différences entre le chabot indigène et les gobies de la mer Noire

Il existe plusieurs espèces de gobies de la mer Noire. Deux d'entre elles, le gobie de Kessler et le gobie à taches noires (fig. 3+4), sont déjà présentes dans le haut Rhin. Il existe un risque élevé que trois autres espèces apparaissent d'ici peu dans le Rhin à Bâle.

Tous les gobies de la mer Noire possèdent un disque pelvien ventral (fig. 1, marqué en rouge).

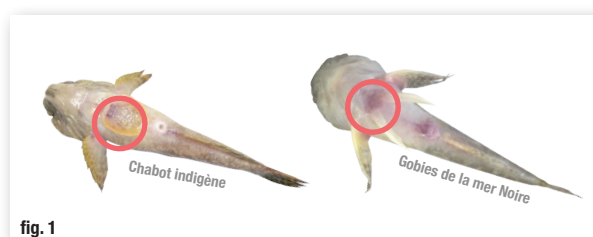


fig. 1

Le Chabot indigène (fig. 2) se distingue des gobies de la mer Noire par l'absence de disque pelvien ventral.

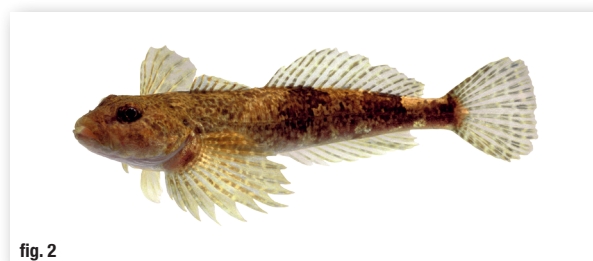


fig. 2

Les espèces invasives de gobies de la mer Noire notamment:



fig. 3



fig. 4

Figure 3: Le gobie de Kessler (caractéristique: disque pelvien ventral; déjà présent dans le haut Rhin)

Figure 4: Le gobie à taches noires (caractéristiques: disque pelvien ventral, tache noire sur la nageoire dorsale (marqué en rouge); déjà présent dans le haut Rhin).

Impressum

Éditeurs: Confédération des services de la faune, de la chasse et de la pêche CSF, Université de Bâle, Office fédéral de l'environnement (OFEV)
Plan et texte: Lukas Bammatter (OFEV)

Photos: Université de Bâle

Mise en page: Sandra Büchel, Visuelle Kommunikation

Informations complémentaires et personnes de contact:

Office fédéral de l'environnement (OFEV), www.bafu.admin.ch
Université de Bâle, www.mgu.unibas.ch
CSF, www.kwl-cfp.ch/fr/csf