



Schweizerische Eidgenossenschaft
Confédération suisse
Confederazione Svizzera
Confederaziun svizra

Dipartimento federale dell'ambiente,
dei trasporti, dell'energia e delle comunicazioni DATEC

Ufficio federale dell'ambiente UFAM
Divisione Rifiuti e materie prime

febbraio 2017

Programma «veva-online.admin.ch»

Istruzioni per la registrazione delle notifiche annuali degli altri rifiuti soggetti a controllo

INDICE

1. Registrazione delle notifiche annuali rc	2
2. Aggiornamento di serie di dati	7
3. Chiusura dell'anno	13
4. Esportazione delle notifiche rc	14
CARATTERIZZAZIONE DEI DATI E ATTRIBUTI, ESCAPING	II
LE SINGOLE INTERFACCE	III

Allegati

1. Descrizione delle interfacce
2. Istruzioni per l'utilizzo dei file CSV

<http://www.bafu.admin.ch/veva-inland/10909/10935/10937>

1. Registrazione delle notifiche annuali rc

Nella rubrica «Traffico in Svizzera» cliccare su Anni d'esercizio. Cliccare su Selezionare per scegliere l'anno per il quale deve essere registrata la notifica.

Nota: se l'anno in questione è già stato chiuso, è possibile chiedere di riattivarlo all'autorità cantonale competente.

Anno	Azione
2016	Selezionare

La successiva schermata «Anno d'esercizio» contiene informazioni sui dati dell'azienda registrati e sul loro stato. Cliccare su Trattare.

Anno 2016 dell'azienda Musterentsorger AG (035103122)	
Numero di serie di dati	5
Data dell'ultima modifica	02.09.2016
Quantità di dati da aggiornare	2
Stato	Aperto

In questo modo viene visualizzato l'elenco dei dati già registrati. La classificazione delle registrazioni può essere modificata cliccando sul titolo della relativa colonna. Ad esempio, cliccare su Codice dei rifiuti per visualizzare le registrazioni in ordine crescente per codice dei rifiuti.

[Registrazione la ricezione](#) [Registrazione il trasferimento](#)
 azienda mastererborger AG (035103122), quantità di dati per file: 5, pagine 1 su 1

Tutti Soltanto dati non cancellati Soltanto dati da aggiornare

Codice dei rifiuti	Metodo di smaltimento	Processo	N. dell'impresa di smaltimento	Quantità	Denominazione	Aggiornare	Azione
160104	R152	7031		50	Ricevuto	Non OK	Editare Cancellare Originale
160103	R3	6023		300	Ricevuto	Non OK	Editare Cancellare Originale
160104			030600231	45	Trasferito	OK	Editare Cancellare Originale
160103			030100126	215	Trasferito	OK	Editare Cancellare Originale
160103			030500031	70	Trasferito	OK	Editare Cancellare Originale

Cliccando su Registrazione la ricezione si accede alla maschera di registrazione, dove si possono inserire manualmente le notifiche relative agli altri rifiuti soggetti a controllo ricevuti.

Numero d'esercizio	035103122
Quantità in tonnellate*	<input type="text"/>
Codice dei rifiuti*	160103 <input type="button" value="..."/>
Process Code **	<input type="button" value="..."/>
Codice del metodo di smaltimento	
Denominazione	Ricevuto

* Dati obbligatori
 ** Diversi processi corrispondono al codice dei rifiuti indicato. Selezionare un processo.

La quantità in tonnellate va indicata esclusivamente con un numero intero senza virgole, apostrofi o spazi. Il codice dei rifiuti può essere selezionato cliccando su «...». Nella schermata successiva è possibile modificare il codice selezionandolo dall'elenco dei rifiuti che appare cliccando su «...» o inserendolo manualmente nel campo «Inserimento rapido del codice dei rifiuti». I codici dei rifiuti già selezionati durante le registrazioni vengono salvati nell'elenco «Codici dei rifiuti utilizzati con frequenza», dal quale possono poi essere selezionati direttamente. I codici dei rifiuti che non servono più possono essere eliminati dall'elenco cliccando su «Rimuovere».

Selezione attuale

Codice dei rifiuti 16 01 03 ...
Descrizione dei rifiuti [rc] Pneumatici fuori uso

Selezionare il codice dei rifiuti dall'elenco o immetterlo mediante il sistema di inserimento rapido e confermare con «Salvare»

Salvare

Codici dei rifiuti utilizzati con frequenza

Codice dei rifiuti	Descrizione	
<input checked="" type="radio"/> 160103	[rc] Pneumatici fuori uso	Rimuovere
<input type="radio"/> 160213	[rc] Apparecchiature fuori uso diversi da quelli di cui ai codici 16 02 09 a 16 02 12 o 20 01 21	Rimuovere

o selezionare il codice dei rifiuti utilizzato di frequente e confermare con «Riprendere»

Eliminare i codici della cache non più utilizzati

Riprendere

Annullare il valore selezionato

Interrompere

Elenco dei rifiuti (per provenienza)

Inserire manualmente il codice (senza spazi)

Inserimento rapido del codice dei rifiuti (nnnnnn/nnn/nnnn/Cnnnn/CC nnn)

Elenco dei rifiuti per tipo di sostanza

- 01 Rifiuti chimici dei composti (solventi, rifiuti acidi, alcalini, salini, oli, catalizzatori)
- 02 Rifiuti di preparazioni chimiche (pesticidi, medicinali, pitture, prodotti chimici, esplosivi)
- 03 Altri rifiuti chimici (catrame, carbone, acquoso-oleoso, residui chimici, materiali di filtrazione, fanghi d'idrossidi metallici)
- 05 Rifiuti umani e animali e rifiuti biologici della sanità (p.es. "sharps")
- 06 Rifiuti metallici (frammenti di metallo ferroso e non ferroso)
- 07 Rifiuti non metallici (pneumatici fuori uso, vetro, carta, legno, rifiuti contenenti PCB)
 - 07.1 Rifiuti in vetro
 - 07.3 Rifiuti di gomma
 - 07.31 Pneumatici fuori uso
 - 16 01 03 [rc] Pneumatici fuori uso**
 - 07.4 Rifiuti in plastica
 - 07.5 Rifiuti in legno
 - 07.6 Rifiuti tessili
 - 07.7 Rifiuti contenenti PCB (oli, apparecchiature, guarnizione)
- 08 Apparecchiature scartate (veicoli fuori uso, apparecchiature elettriche, batterie, tubi fluorescenti)
- 09 Cascami animali e residui vegetali (oli commestibili usati e separatori di oli grassi)
- 10 Rifiuti ordinari misti (ASR, rifiuti speciali org. et anorg. non definito)
- 11 Fanghi comuni (fanghi di pozzetti raccoglitori)
- 12 Rifiuti minerali (siti contaminati, amianto, rifiuti edili, residui di incenerimento)

o selezionarlo dall'elenco

Annullare il valore selezionato

Interrompere

Per selezionare il codice di processo cliccare su «...». Appare un elenco con i codici dei diversi processi possibili per il codice dei rifiuti scelto. Selezionare il codice di processo desiderato e confermare con «Riprendere».

Codici di processo

Codice	Process
<input type="radio"/> 2011	Incenerimento in un impianto
<input type="radio"/> 2041	Incenerimento in un cementificio
<input checked="" type="radio"/> 3011	Selezione
<input type="radio"/> 3023	Triturazione con un impianto mobile
<input type="radio"/> 3024	Triturazione e/o macinazione
<input type="radio"/> 6012	Fabbricazione di materiali di gomma
<input type="radio"/> 6022	Rigenerazione
<input type="radio"/> 6023	Separazione di pneumatici profilati per il loro reimpiego
<input type="radio"/> 7011	Deposito intermedio di contenitori (i contenitori non vengono svuotati)
<input type="radio"/> 7032	Raggruppamento e deposito intermedio (senza selezione)
<input type="radio"/>	Deselezionare

Selezionare il processo e confermare con «Riprendere»

Nota

Interfaccia Codici di processo: l'icona «...» per la selezione del codice di processo è disponibile soltanto se è già stato inserito un codice dei rifiuti.

Numero d'esercizio	035103122
Quantità in tonnellate*	<input type="text" value="10"/>
Codice dei rifiuti*	160103 <input type="button" value="..."/>
Process Code **	3011 <input type="button" value="..."/>
Codice del metodo di smaltimento	R153
Denominazione	Ricevuto

Dopo aver registrato i dati, sono disponibili le seguenti funzioni:

- «Controllare i dati»: consente di controllare i dati subito dopo la loro registrazione. Se i dati registrati sono corretti, compare il relativo messaggio di conferma; altrimenti vengono visualizzati dei messaggi d'errore. Se tuttavia gli errori rilevati corrispondono a quelli riportati nella tabella del punto 2, i dati possono essere comunque salvati e corretti successivamente;
- «Salvare»: consente di salvare provvisoriamente la serie di dati, in modo che la maschera sia pronta per la registrazione della prossima serie. In tal modo viene verificato il contenuto di tutti i campi. Il sistema riprende il contenuto di tutti i campi (tranne la quantità) dalla registrazione precedente. I dati possono essere sovrascritti. **Attenzione:** le serie di dati che presentano determinati errori non possono essere salvate (ad es. campi obbligatori vuoti, formato sbagliato, codice dei rifiuti non relativo a un rifiuto rc, codice sconosciuto). In questo caso, il campo in questione è evidenziato in rosso nella maschera di inserimento. I messaggi d'errore secondo la tabella nel punto 2 non vengono visualizzati se i dati vengono salvati direttamente senza essere stati prima controllati;

- «Concludere»: consente di tornare alla schermata «Registrazioni rc». I dati non salvati andranno persi.

The data has successfully been saved in the session.

Numero d'esercizio	035103122
Quantità in tonnellate*	<input type="text"/>
Codice dei rifiuti*	<input type="text" value="..."/>
Process Code	
Codice del metodo di smaltimento	
Denominazione	Ricevuto

* Dati obbligatori

Attenzione

Cliccando su «Salvare», i dati registrati vengono dapprima salvati solo localmente. Se durante questa fase l'applicazione viene chiusa o si verifica un'interruzione della connessione, le modifiche vanno perse. Per salvarle definitivamente sul server occorre cliccare su «Salvare tutti i dati» evidenziato in rosso nella schermata «Registrazioni rc». Se si registrano molti dati, si raccomanda di procedere ogni tanto a un salvataggio per non perderli al momento della chiusura della sessione.

[Registrazione la ricezione](#) . [Registrazione il trasferimento](#)

azienda Musterentsorger AG (035103122), quantità di dati per file: 6, pagine 1 su 1

Ricevuto ▾

Salvare i dati cliccando su questo tasto!

Per registrare i rifiuti trasferiti cliccare su [Registrazione il trasferimento](#).

Numero d'esercizio	035103122
Quantità in tonnellate*	<input type="text" value="9"/>
Codice dei rifiuti*	160103 <input type="text" value="..."/>
N. dell'impresa di smaltimento	<input type="text" value="400300075"/> <input type="text" value="..."/>
Denominazione	Trasferito

* Dati obbligatori

Per registrare la quantità, il codice dei rifiuti e il codice di processo seguire la stessa procedura prevista per i rifiuti ricevuti. È inoltre possibile registrare l'impresa di smaltimento cui sono stati trasferiti i rifiuti. Se il numero d'esercizio OTRif dell'impresa di smaltimento è noto, lo si può inserire direttamente; altrimenti si può cercare l'impresa nell'apposito elenco cliccando su «...».

Ricerca di un'azienda

Inserimento rapido dei dati

Numero d'esercizio (nnnnnnnn)

Imprese di smaltimento utilizzate con frequenza

Numero d'esercizio	Nome della società	Via	NPA	Luogo	Cantone	Azione
<input type="radio"/> 400300075	EcoServe International AG	Pulverhausweg 13	5033	Buchs AG	AG	<input type="button" value="Rimuovere"/>

Cercare l'impresa nell'elenco e riprenderla cliccando su «Selezionare»

o selezionare le imprese di smaltimento utilizzate con frequenza e confermare con «Riprendere»

Nota

Trasferimento di rifiuti non rc: nel caso dei rifiuti trasferiti possono essere registrati anche codici dei rifiuti che non sono né rifiuti speciali né altri rifiuti soggetti a controllo. Ciò può ad esempio essere necessario per stilare un bilancio dei materiali. Se si registrano rifiuti non rc, non è possibile inserire un'impresa di smaltimento.

Obbligo di notifica: i dettagli riguardanti l'obbligo di notifica sono riportati nell'autorizzazione di smaltimento.

2. Aggiornamento di serie di dati

Occorre aggiornare i dati e chiudere l'esercizio al più tardi entro 30 giorni lavorativi dalla fine dell'anno.

Per aggiornare i dati della notifica rc, selezionare l'anno in questione nella schermata «Anni d'esercizio».

Aziende **Traffico in Svizzera** Traffico transfortaliero Ricerche Gestione degli utenti

Moduli di accompagnamento **Azienda Musterentsorger AG (035103122)**

Anno	Azione
2016	<input type="button" value="Selezionare"/>

Aggiornare i dati

La schermata successiva «Anno d'esercizio» contiene informazioni sui dati rc dell'azienda registrati e sul loro stato. Per aggiornare i dati cliccare su Trattare.

[Trattare](#) · [Chiudere](#) · [Esportare](#) · [Indietro](#)

Anno 2016 dell'azienda Musterentsorger AG (035103122)

Numero di serie di dati	5
Data dell'ultima modifica	02.09.2016
Quantità di dati da aggiornare	2
Stato	Aperto

Aggiornare i dati

L'elenco contiene tutte le notifiche degli altri rifiuti soggetti a controllo ricevuti e trasferiti. Cliccando sui titoli delle colonne è possibile ordinare gli elementi dell'elenco ad esempio in base al codice dei rifiuti. Le frecce in fondo alla pagina consentono di passare alla pagina successiva. Per limitare il numero di dati visualizzati sono disponibili i seguenti filtri:

- «Tutti»: sono visualizzate tutte le registrazioni (in corsivo: quelle cancellate);
- «Soltanto dati non cancellati»: i dati cancellati non vengono visualizzati;
- «Soltanto dati da aggiornare»: vengono visualizzati solo i dati con stato di aggiornamento «Non OK».

Inoltre, cliccando su

- «Ricevuto» vengono visualizzate solo le registrazioni relative ai rifiuti ricevuti;
- «Trasferito» vengono visualizzate solo le registrazioni relative ai rifiuti trasferiti.

Attenzione

Ogni volta che si modificano i criteri di selezione occorre cliccare su «Aggiornare» per creare un nuovo elenco.

[Registrare la ricezione](#) · [Registrare il trasferimento](#)

azienda Musterentsorger AG (035103122), quantità di dati per file: 5, pagine 1 su 1

[Interrompere](#) [Salvare tutti i dati.](#)

Ricevuto ▾ [Cancellare tutti i dati](#)

Tutti Soltanto dati non cancellati Soltanto dati da aggiornare Tutti ▾ [Aggiornare](#)

Codice dei rifiuti	Metodo di smaltimento	Processo	N. dell'impresa di smaltimento	Quantità	Denominazione	Aggiornare	Azione
160104	R152	7031		50	Ricevuto	Non OK	Editare Cancellare Originale
160103	R3	6023		300	Ricevuto	Non OK	Editare Cancellare Originale
160104			030600231	45	Trasferito	OK	Editare Cancellare Originale
160103			030100126	215	Trasferito	OK	Editare Cancellare Originale
160103			030500031	70	Trasferito	OK	Editare Cancellare Originale

[|<<](#) [|<](#) [|>](#) [|>>](#)

Per ogni dato sono disponibili le funzioni Editare, Cancellare e Originale.

Nella schermata «Originale» vengono messe a confronto la serie originale di dati e quella aggiornata. Compiono inoltre:

- la data e l'autore della serie originale di dati;
- la data di ogni modifica e l'utente che l'ha effettuata;
- lo stato dell'aggiornamento;
- i messaggi d'errore;
- i dati relativi ai messaggi d'errore accettati dal Cantone.

Nota

Modificare un anno d'esercizio chiuso: dopo aver chiuso un anno (cfr. il punto 3), l'impresa di smaltimento può solo visualizzare i dati, ma non può più modificarli o registrare altre notifiche. In questo caso viene visualizzata solo la schermata Originale. Se fosse necessario riaprire un anno, rivolgersi al servizio cantonale competente.

[Indietro](#)

Serie di dati

Numero d'esercizio	035103122		
Quantità in tonnellate	300		
Codice dei rifiuti	160103 [rc] Pneumatici fuori uso		
Codice del metodo di smaltimento	R153 Selezione, raggruppamento, trattamento, deposito intermedio e trasferimento dei rifiuti per sottoporli a uno dei metodi R2 a R160 (i rifiuti subiscono cambiamenti, ad esempio vengono prelevate frazioni e modificate le proprietà dei rifiuti)		
Process Code	3011 Selezione		
Denominazione	Ricevuto		
Registrato il	20.10.2016	Registrato da	035103122
Stato dell'aggiornamento	Aggiornati		
Codici d'errore			

History	(035103122, Oct 20, 2016, Modificato) (035103122, Sep 2, 2016, registrazione manuale)
---------	--

La funzione Cancellare, seguita dalla relativa conferma, consente di cancellare una serie di dati. Le serie di dati cancellate figurano in corsivo nell'elenco e possono essere visualizzate cliccando su Originale. Non è tuttavia più possibile modificarle.

Con la funzione Editare è possibile correggere singole registrazioni. Non possono essere corretti:

- il numero d'esercizio della propria impresa di smaltimento;
- il metodo di smaltimento (collegato al codice di processo);
- la denominazione, stabilita selezionando le funzioni «Registrare la ricezione» o «Registrare il trasferimento».

Numero d'esercizio	035103122
Quantità in tonnellate*	<input type="text" value="300"/>
Codice dei rifiuti*	160103 <input type="text" value="..."/>
Process Code **	6023 <input type="text" value="..."/>
Codice del metodo di smaltimento	R3
Denominazione	Ricevuto
History	(035103122, Sep 2, 2016, registrazione manuale)
Nuova registrazione nella history	<input type="text"/>

* Dati obbligatori

** Diversi processi corrispondono al codice dei rifiuti indicato. Selezionare un processo.

Se una registrazione si trova allo stato «Non OK», i relativi messaggi d'errore vengono visualizzati nella schermata «Registrazione rc: editare i rifiuti ricevuti». Inoltre, i campi interessati sono evidenziati in rosso.

Esistono due tipi di messaggi d'errore:

- **rosso**: errori che devono essere assolutamente corretti, affinché il Cantone possa trasferire l'anno;
- **nero**: errori che non devono essere necessariamente corretti e che, in casi motivati, possono essere accettati (confermati) dall'autorità cantonale competente.

! Il codice dei rifiuti non è valido.

! Manca l'autorizzazione.

Numero d'esercizio	035103122
Quantità in tonnellate*	<input type="text" value="10"/>
Codice dei rifiuti*	160115 <input type="text" value="..."/>
Process Code	
Codice del metodo di smaltimento	
Denominazione	Ricevuto

* Dati obbligatori

Si effettua la correzione modificando i dati contenuti nei campi in questione della maschera.

La tabella sottostante presenta tutti i possibili messaggi di errore, le loro possibili cause e gli interventi richiesti dal sistema per poter trasferire i dati dell'anno.

Messaggio d'errore	Descrizione	Possibili cause	Intervento richiesto dal sistema per consentire il trasferimento
Il numero dell'azienda fornitrice è identico a quello dell'impresa di smaltimento. [rosso]	Il numero dell'impresa di smaltimento che riceve i rifiuti in caso di trasferimento non può essere identico a quello dell'impresa di smaltimento che redige la notifica.	Inserimento erraneo del numero dell'impresa di smaltimento.	Editare la registrazione: inserire il numero dell'impresa di smaltimento corretto o selezionarlo dalla banca dati.
Il numero dell'impresa di smaltimento non è valido [rosso]	L'impresa di smaltimento che riceve i rifiuti in caso di trasferimento non esiste con questo numero o è bloccata.	Inserimento erraneo del numero dell'impresa di smaltimento.	Editare la registrazione: inserire il numero dell'impresa di smaltimento corretto o selezionarlo dalla banca dati.
Il codice dei rifiuti non designa un rifiuto rc [rosso]	Al momento della ricezione possono essere registrati soltanto rifiuti rc.	Inserimento erraneo di un codice dei rifiuti sbagliato.	Editare la registrazione: correggere il codice dei rifiuti o selezionarlo dall'elenco dei rifiuti.
Il codice dei rifiuti non è valido [rosso]	Al momento del trasferimento possono essere registrati soltanto rifiuti rc e altri rifiuti.	Selezione errata o inserimento erraneo di un codice dei rifiuti.	Editare la registrazione: correggere il codice dei rifiuti o selezionarlo dall'elenco dei rifiuti.
I dati non esistono [rosso]	Il codice dei rifiuti inserito non esiste nell'elenco dei rifiuti.	Errore di battitura durante l'inserimento manuale del codice dei rifiuti.	Editare la registrazione: correggere il codice dei rifiuti o selezionarlo dall'elenco dei rifiuti.
Manca l'autorizzazione [nero]	Al momento della ricezione o del trasferimento all'impresa di smaltimento in questione non era stata rilasciata alcuna autorizzazione per il codice dei rifiuti indicato. Va ricordato a tale proposito che i Cantoni non possono rilasciare autorizzazioni con effetto retroattivo.	Inserimento erraneo del numero dell'impresa di smaltimento o del codice dei rifiuti; ricezione dei rifiuti con autorizzazione speciale; trasferimento abusivo di rifiuti.	Editare la registrazione: correggere il codice dei rifiuti o selezionarlo dai dati di base <u>oppure</u> accettare l'errore.

Tutte le modifiche sono registrate insieme alla data e al nome dell'utente e sono visualizzate sotto «History». È anche possibile registrare un testo personalizzato nel campo «Nuova registrazione in history». Per salvare le modifiche cliccare su «Salvare».

Per cancellare tutti i dati con una determinata denominazione è disponibile un'apposita funzione. Selezionare nell'elenco la denominazione dei dati da eliminare e cliccare su «Cancellare tutti i dati».

Registrazione la ricezione - Registrare il trasferimento
azienda Musterentsorger AG (035103122), quantità di dati p

Interrompere **Salvare tutti i dati.**

Ricevuto Cancellare tutti i dati

Tutti Soltanto dati non cancellati Soltanto dati d

Codice dei rifiuti	Metodo di smaltimento	Processo	N. dell	aggiornare	Azione
160104	R152	7031		50	Ricevuto Non OK Editare Cancellare Originale
160103	R3	6023		300	Ricevuto Non OK Editare Cancellare Originale
160104			030600231	45	Trasferito OK Editare Cancellare Originale
160103			030100126	215	Trasferito OK Editare Cancellare Originale
160103			030500031	70	Trasferito OK Editare Cancellare Originale

<< < > >>

Selezionare la denominazione dei dati da cancellare

Cancellare tutti i dati con questa denominazione

Attenzione

Sia in caso di cancellazione che di modifica, i dati inseriti sono dapprima salvati localmente. Se durante questa fase l'applicazione viene chiusa o si verifica un'interruzione della connessione, le modifiche vengono perse. Per salvarle definitivamente sul server cliccare su «Salvare tutti i dati» evidenziato in rosso nella schermata «Registrazioni rc».

3. Chiusura dell'anno

Dopo aver aggiornato tutti i dati rc occorre chiudere l'anno. A tal fine, selezionare l'anno in questione e cliccare su Chiudere nella schermata «Anno d'esercizio».

Trattare . **Chiudere** ← Esportare . Indietro

I dati sono stati salvati.

Anno 2016 dell'azienda Musterentsor

Numero di serie di dati	5
Data dell'ultima modifica	20.10.2016
Quantità di dati da aggiornare	0
Stato	Aperto

Selezionare la funzione «Chiudere»

Note

Anno d'esercizio chiuso: le imprese di smaltimento possono sempre visualizzare le notifiche relative a un anno d'esercizio chiuso ma non possono più modificarle.

Chiusura erronea: se l'anno è stato chiuso per errore, comunicarlo all'autorità cantonale. In casi motivati, quest'ultima può annullare la chiusura.

Modifiche relative a un anno di esercizio chiuso: l'autorità cantonale verificherà i dati rc e, se necessario, procederà a delle modifiche. Le modifiche vengono messe a verbale e possono essere consultate.

Trattamento della notifica rc: all'occorrenza, il Cantone può anche rinviare i dati annuali all'azienda interessata affinché vengano rielaborati (ad es. in caso di insufficiente aggiornamento dei dati).

Anno d'esercizio non chiuso: finché l'impresa di smaltimento non chiude l'anno, il Cantone può soltanto visualizzare i dati rc ma non modificarli.

4. Esportazione delle notifiche rc

I dati relativi a un anno d'esercizio di un'azienda possono sempre essere esportati sotto forma di file CSV. L'anno desiderato può essere selezionato tra quelli riportati nella relativa tabella cliccando su Selezionare. Nella schermata «Anno d'esercizio», Esportare consente di creare un file CSV contenente le registrazioni rc dell'anno in questione (cfr. anche l'allegato 1).

[Trattare](#) . [Chiudere](#) . [Esportare](#) . [Indietro](#)

I dati sono stati salvati.

Anno 2016 dell'azienda Muster

Numero di serie di dati

Data dell'ultima modifica

Quantità di dati da aggiornare

0

Stato

Aperto

Esportare le notifiche rc dell'anno selezionato

Il «punto e virgola» è utilizzato come carattere separatore. Se si desidera invece utilizzare la «virgola», basta modificare la selezione. Confermare con «Esportare i dati» e definire il percorso di archiviazione desiderato.

[Indietro](#)

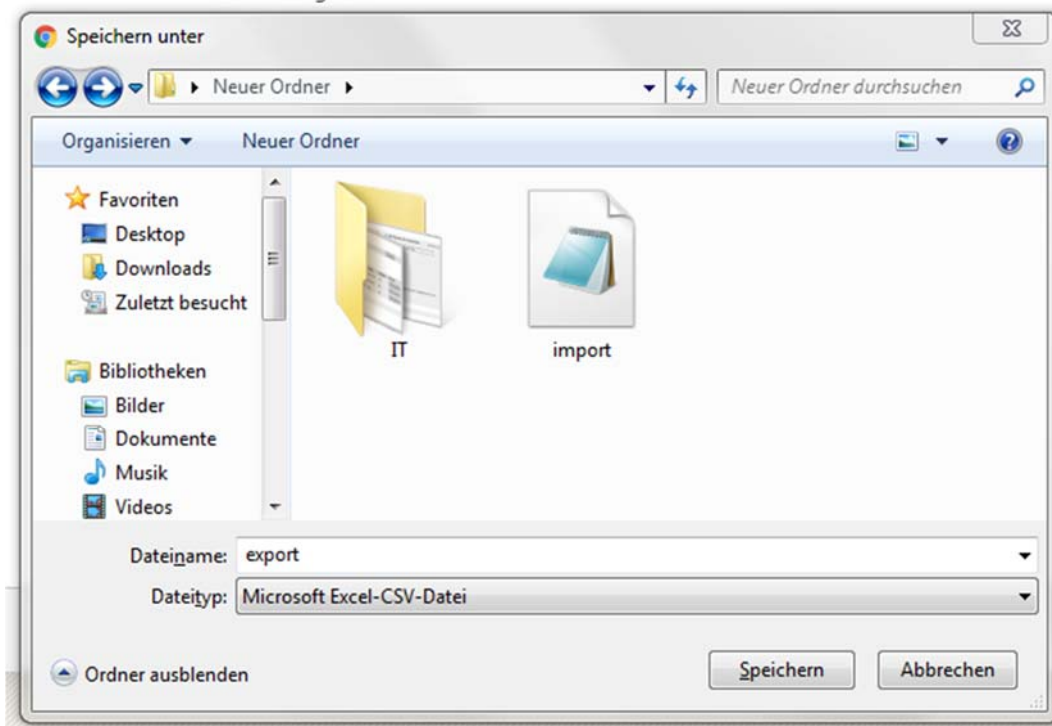
Carattere separatore*

Punto e virgola Virgola

Esportare i dati

Continuare

* Dati obbligatori





Maggio 2010

Programma informatico «veva-online»

Interfacce per l'esportazione delle notifiche rc

Indice dei contenuti

CARATTERIZZAZIONE DEI DATI E ATTRIBUTI, ESCAPING	II
LE SINGOLE INTERFACCE	III
Esportazione dell'anno d'azienda	III
Utilizzazione dell'interfaccia	III
Struttura dei dati	III

1 Caratterizzazione dei dati e attributi, escape

La formattazione dei file di testo si basa sullo pseudo standard csv. Vengono applicate le regole seguenti:

per l'importazione e l'esportazione dei dati viene utilizzato il «punto e virgola» quale carattere separatore degli attributi. L'utente può tuttavia optare anche per la «virgola».

1. È utilizzata la serie di caratteri seguente: **ISO-8859-1** (ISO-LATIN-1).
2. Tutti gli attributi vanno separati con il segno , (ASCII 44) o ; (ASCII 59) (cfr. sopra). Gli attributi che contengono al loro interno un separatore (ASCII 44 o 59) e/o il segno " (ASCII 34), devono inoltre essere inseriti tra virgolette " (ASCII 34).
3. Le serie di dati sono divise l'una dall'altra con **crif** (CARRIAGE RETURN LINE FEED = ASCII 13 + ASCII 10).
4. All'interno di un attributo valgono le regole seguenti:
 - Il carattere " (ASCII 34) è rappresentato da "".
 - CARRIAGE RETURN (ASCII 13) è rappresentato da \r.
 - LINE FEED (ASCII 10) è rappresentato da \n.
 - Backslash (\, ASCII 92) è rappresentato da \\.

2 Le singole interfacce

2.1 Esportazione dell'anno d'azienda

2.1.1 Utilizzazione dell'interfaccia

Le iscrizioni rc per l'azienda di un trimestre vengono esportate come file CSV.

2.1.2 Struttura dei dati

Il file CSV contiene per ogni iscrizione una serie di dati con i seguenti attributi [numero di caratteri o formato]:

1	Data della registrazione [yyyymmdd]
2	Numero dell'azienda di smaltimento [9]
4	Codice del rifiuto [6]
5	Quantità in t [1...10]
6	Numero dell'azienda di smaltimento alle quali vengono trasferiti gli rifiuti [9]
7	Codice della procedura di smaltimento [2...4]
8	Codice del processo [4]
9	Denominazione [„getting“ oder „forwarding“]