

> Come procedere per conservare i rifugi?

- > **Periodo:** riattare o risanare gli edifici quando gli animali non sono presenti. Per la maggior parte delle specie si tratta del periodo compreso fra settembre e fine marzo.
- > **Conservare le aperture per l'involo e la nidificazione:** non modificare o ripristinare le aperture e le nicchie. Si tratta di un'operazione delicata che, nel caso dei pipistrelli, richiede l'intervento di specialisti.
- > **Informare le parti coinvolte:** informare tutte le persone coinvolte nel cantiere (architetti, capi cantiere, artigiani) sulla presenza degli animali e sulle norme da rispettare per proteggere i loro rifugi.
- > **Prestare attenzione ai prodotti per il trattamento del legno:** utilizzare prodotti non tossici. L'elenco può essere richiesto al Centro protezione chiroterri o scaricato dal sito www.pipistrelliticino.ch.
- > **Prestare attenzione all'illuminazione:** evitare la luce diretta sull'apertura e nelle vicinanze dei rifugi dei pipistrelli.
- > **Controllo delle misure:** verificare con degli specialisti la corretta realizzazione delle misure edili.

Conservare i rifugi degli uccelli

- > **Utilizzare gli schemi** per i risanamenti disponibili presso Ficedula, la Stazione ornitologica svizzera e l'Ufficio della natura e del paesaggio.
- > **Nei casi difficili**, rivolgersi agli specialisti della protezione degli uccelli o alla Stazione ornitologica svizzera.

Conservare i rifugi dei pipistrelli

- > **Consulenza preventiva:** rivolgetevi al Centro protezione chiroterri per una consulenza gratuita. Se si tiene conto delle esigenze degli animali già in sede di pianificazione, si possono conservare i loro rifugi adottando alcune semplici misure.

> Come procedere per creare nuovi rifugi?

Nidi per gli uccelli e rifugi per i pipistrelli possono essere costruiti artificialmente o integrati negli edifici, sia in caso di ristrutturazioni che di nuove costruzioni.

Nidi e rifugi artificiali per uccelli

- > Il **rondone** e il **rondone maggiore** utilizzano i nidi artificiali collocati nei pressi di altre colonie. Speciali nidi artificiali in cemento possono essere integrati direttamente nelle nuove costruzioni.
- > Il **balestruccio** apprezza particolarmente i gruppi di nidi artificiali. Questi sono molto adatti dove manca il materiale necessario per la costruzione del nido durante il periodo di nidificazione.
- > Per il **codiroso spazzacamino** possono essere installati nidi e semicavità artificiali.

Le schede informative per **rondoni, balestrucci e altre specie di uccelli**, così come le istruzioni su come costruire o acquistare nidi artificiali, possono essere ottenute per esempio presso Ficedula, l'Associazione svizzera per la protezione degli uccelli o la Stazione ornitologica svizzera di Sempach. In numerosi siti si trovano istruzioni sulla corretta costruzione di nidi artificiali (esempio: www.birdlife.ch/pdf/nidi_cavita.pdf).

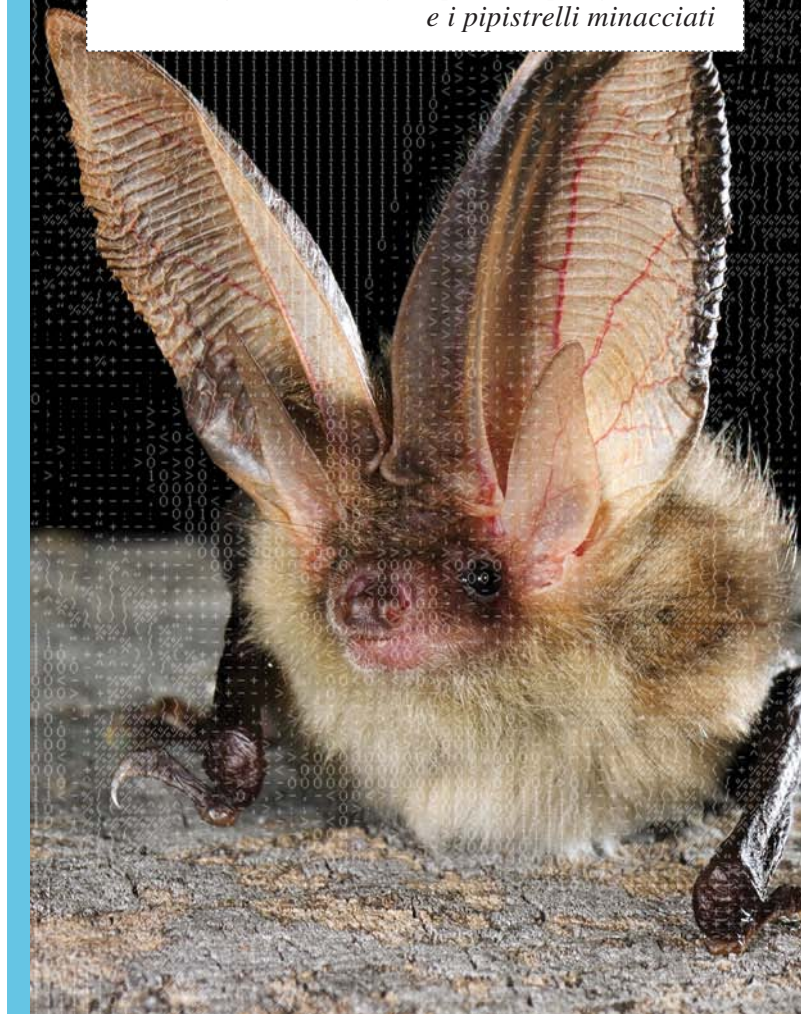
Rifugi artificiali per pipistrelli

- > Le specie di pipistrelli che utilizzano le cavità degli alberi hanno esigenze diverse rispetto a quelle che vivono negli edifici: cassette nido speciali e differenziate sono disponibili in commercio.
- > Esistono pure elementi cavi prefabbricati da inserire nelle facciate.

Istruzioni per la costruzione di rifugi artificiali e indirizzi per l'acquisto di materiale, così come consulenze specialistiche, sono ottenibili presso il Centro protezione chiroterri (www.pipistrelliticino.ch).

> Risanare gli edifici rispettando gli uccelli e i pipistrelli

Gli edifici sono rifugi importanti per gli uccelli e i pipistrelli minacciati



Schweizerische Eidgenossenschaft
Confédération suisse
Confederazione Svizzera
Confederaziun svizra

Ufficio federale dell'ambiente UFAM

> Coinquilini alati

In generale i coinquilini alati sono presenti nei nostri edifici solo durante l'estate. Gli uccelli trascorrono infatti il periodo invernale più a sud, mentre i pipistrelli svernano in cavità protette dal gelo.

Il rondone e il rondone maggiore
nidificano quasi esclusivamente in cavità di edifici di più piani. Una volta trovato un luogo dove nidificare, vi ritornano ogni anno.

Il balestruccio
nidifica volentieri in gruppi all'esterno degli edifici. Costruisce il nido con una miscela di terra argillosa e calcarea o utilizza nidi artificiali sotto cornicioni e tettoie. Il nido è riutilizzato per diversi anni.

Il codirosso spazzacamino
nidifica in luoghi semiaperti, sovente di difficile accesso quali frontoni o sporgenze.

La nottola di Leisler
è un pipistrello che vive nelle cavità degli alberi. In primavera e autunno trova rifugio anche nelle cavità delle facciate e nei cassonetti delle tapparelle.

L'orecchione, l'orecchione meridionale e l'orecchione alpino
popolano durante l'estate le cavità degli alberi, i nidi artificiali e i solai di chiese, scuole e fabbriche. Singoli individui o piccoli gruppi si trovano anche in fattorie, condomini e case unifamiliari.

Il pipistrello nano
è il più piccolo dei pipistrelli e nel periodo estivo si rifugia spesso nelle fessure delle facciate degli edifici, nei cassonetti delle tapparelle o sui tetti, fra le tegole e la trave principale.



> Informazioni per la Svizzera italiana

Uccelli

FICEDULA, Associazione per lo studio e la conservazione degli uccelli della Svizzera italiana, Via Campo Sportivo 11, 6834 Morbio Inferiore, tel. 079 207 14 07, www.ficedula.ch

Centro di coordinamento per la conservazione degli uccelli della Svizzera italiana, presso Fondazione Bolle di Magadino, Via Cantonale 172, 6573 Magadino, conservazione@ficedula.ch, tel. 091 795 31 41

Associazione svizzera per la protezione degli uccelli ASPU/BirdLife Svizzera, www.birdlife.ch
Diversi fogli informativi sulla protezione degli uccelli (da scaricare)

Stazione ornitologica svizzera di Sempach, tel. 041 462 97 00, info@vogelwarte.ch, www.vogelwarte.ch/

Pipistrelli

Centro protezione chiroterri Ticino, 6714 Semione, tel. 091 872 25 15, www.pipistrelliticino.ch
Download «Pipistrelli negli edifici», Guida pratica per proprietari e inquilini
Download «Prodotti per il trattamento del legno rispettosi dei pipistrelli»

Centro di coordinamento Est per la protezione dei pipistrelli, c/o Zoo di Zurigo, Zürichbergstr. 221, 8044 Zurigo, tel. 044 254 26 80, www.fledermausschutz.ch, fledermaus@zoo.ch

Nota editoriale

Editore: Ufficio federale dell'ambiente (UFAM)
Foto: Peter Keusch (uccelli); René Güttinger (pipistrelli)

Per ordinare gratuitamente la versione stampata e scaricare il PDF
UFCL, Distribuzione pubblicazioni federali, CH-3003 Berna
tel. +41 (0)31 325 50 50, fax +41 (0)31 325 50 58
verkauf.zivil@bbl.admin.ch
Numero di ordinazione: 810.400.050i
www.ambiente-svizzera.ch/ud-1034-i
Il presente pieghevole è disponibile anche in tedesco e francese.