

# JOURNÉE NATURE ET PAYSAGE DE L'OFEV

Environnement bâti et biodiversité –  
une contradiction ou une opportunité ?

Michael Bont (responsable Infrastructure Bâle & Environnement)

18.03.2026

# DEUX MONDES AVEC UN CONFLIT D'OBJECTIFS INSOLUBLE ?

« Appenzeller Bahnen » : transformation de la gare Schwarzer Bären

**Logique de projet stricte en matière de construction :**

- > Objectifs d'utilisation et de sécurité clairement définis
- > Normes et standards à respecter obligatoirement
- > Délais serrés et budgets limités

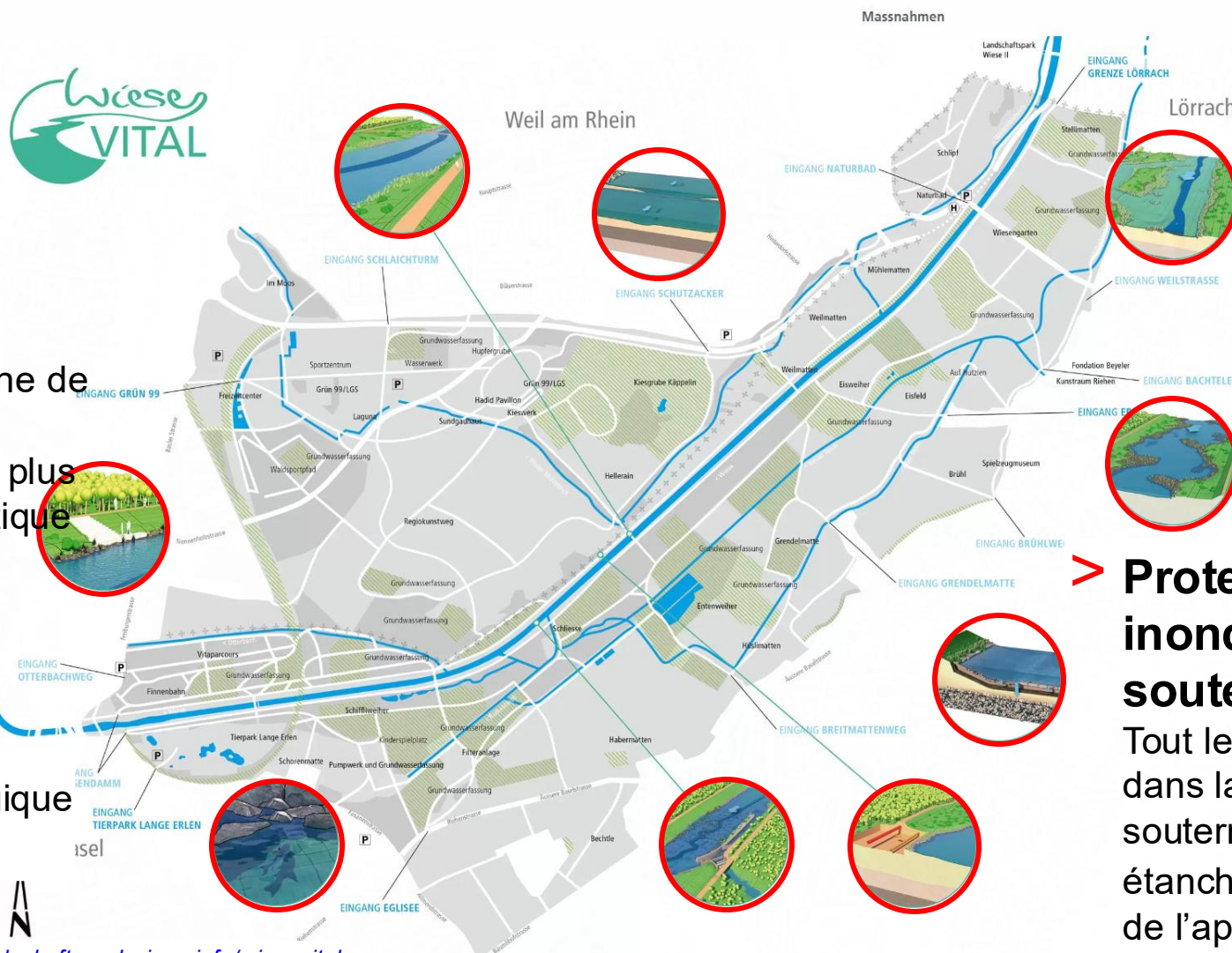
# DEUX MONDES AVEC UN CONFLIT D'OBJECTIFS INSOLUBLE ?

## > Détente de proximité

Les rives de la Wiese doivent rester une zone de détente de proximité importante et devenir plus attractives dans l'optique de la nature.

## > Protection de la nature

Revalorisation écologique par la revitalisation.



## > Infrastructure

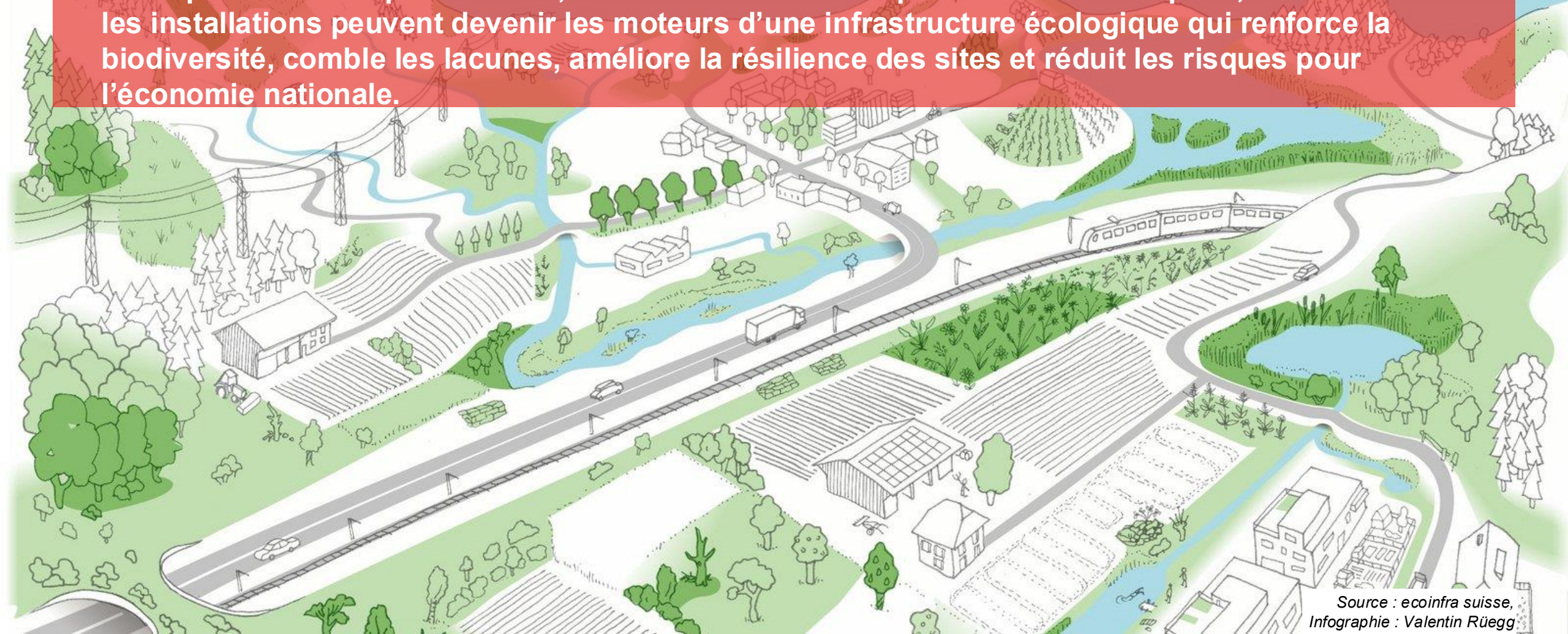
Assainissement du cours d'eau « Schliessli ». Le barrage doit devenir une rampe proche de l'état naturel, permettant le passage des poissons.

## > Protection contre les inondations et des eaux souterraines

Tout le périmètre du projet se trouve dans la zone de protection des eaux souterraines. Construction d'un lit étanche permettant l'exploitation de l'approvisionnement en eau potable pour Bâle jusqu'à un débit désormais de 100 m<sup>3</sup>/s.

# VOICI LE PRINCIPAL MESSAGE QUE JE SOUHAITE DÉLIVRER :

- > Ce conflit d'objectifs apparemment insoluble peut être surmonté !
- > Si les processus de planification, de construction et d'exploitation sont adéquats, les bâtiments et les installations peuvent devenir les moteurs d'une infrastructure écologique qui renforce la biodiversité, comble les lacunes, améliore la résilience des sites et réduit les risques pour l'économie nationale.



Source : ecoinfra suisse,  
Infographie : Valentin Rüegg

# 1. LA BIODIVERSITÉ EST UN SERVICE UNIVERSEL.

Canton de Bâle Campagne / Comm. de Reigoldswil : Correction de la Hintere Frenke

- > La biodiversité apporte des services indispensables à la société et à l'économie, sans que cette valeur soit jamais prise en compte dans les prix.
- > Toute dégradation de la biodiversité augmente à moyen et long terme les coûts d'exploitation des infrastructures et accroît les risques pour les êtres humains et l'économie.
- > Renforcer la biodiversité permet de créer de la résilience, en particulier dans le contexte du changement climatique.

## 2. LA COOPÉRATION, CLÉ DU SUCCÈS

Comm. d' Ittigen / Regionalverkehr Bern Solothurn AG (RBS) : Ittigen Knoten Station

- > L'une des clés réside dans la coopération et dans les normes qui permettent de concrétiser celle-ci.
- > L'objectif de la stratégie pour le développement durable de la Suisse » est que les installations soient planifiées, construites, exploitées et développées selon des normes reconnues en matière de durabilité et qu'elles constituent une solution optimisée tout au long de leur cycle de vie.

# 2. LA COOPÉRATION, CLÉ DU SUCCÈS

## PROCESSUS D'ÉVALUATION DE LA DURABILITÉ AVEC LE SNBS 1.0 INFRASTRUCTURE



Contribution de la commission pour le développement durable, conseil aux autrices et auteurs du projet

- > Définition du cadre et des priorités
- > Évaluation des synergies et des conflits
- > Définition des valeurs THÉORIQUES

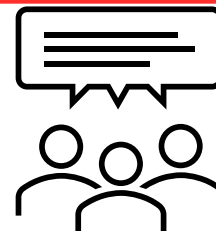
Objectifs

- > Ateliers
- > Évaluation de la liste de contrôle
- > Saisie des valeurs RÉELLES

Évaluation

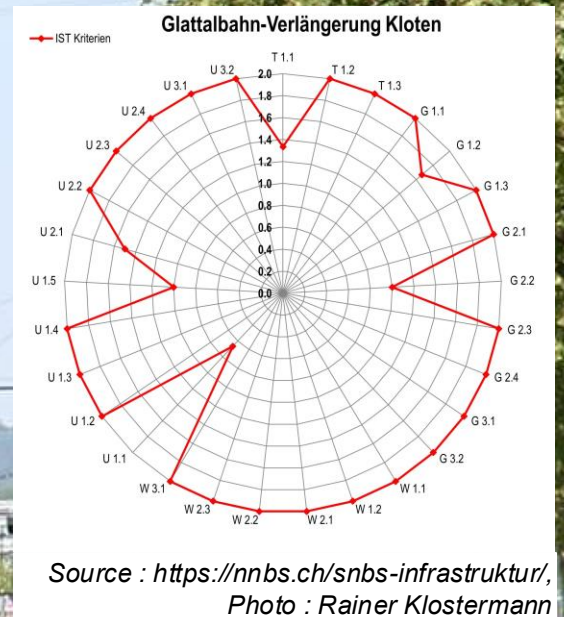
- > Graphique en araignée
- > Tableau des mesures
- > Rapport

Résultat



## 2. LA COOPÉRATION, CLÉ DU SUCCÈS

### PROCESSUS D'ÉVALUATION DE LA DURABILITÉ AVEC LE SNBS 1.0 INFRASTRUCTURE

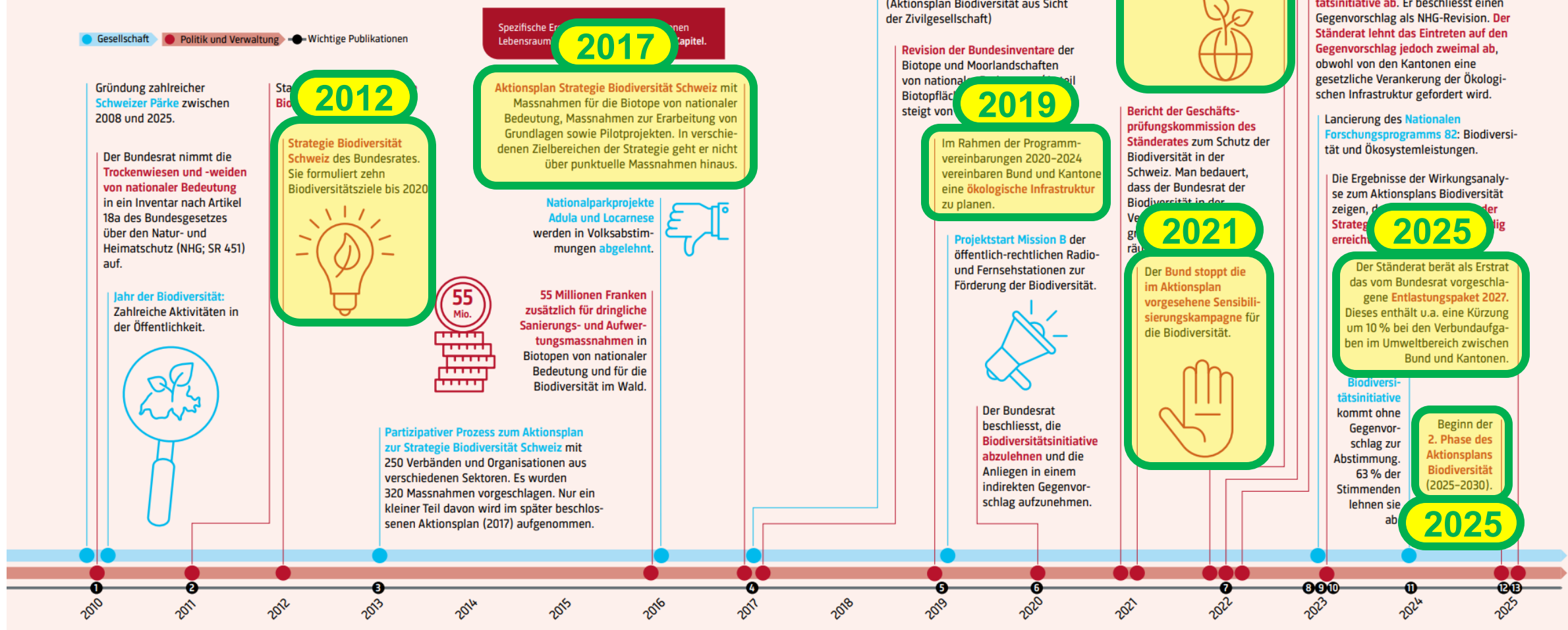


- > Dans le domaine « Environnement », le thème « Nature et environnement » comprend 4 sous-critères :
  - > Impact sur le climat / Pollution environnementale / Eaux de surface et eaux souterraines / Nature et paysage
- > avec 13 indicateurs sur 75 au total. Ceux-ci ne sont pas anecdotiques ou cosmétiques, ils représentent une partie essentielle de l'évaluation.

# 3. UN BILAN INTERMÉDIAIRE DÉCEVANT

Source : Forum Diversité Suisse (éd.) (2026) *Comprendre et agir pour la biodiversité en Suisse État, évolution et orientations – les résultats de la recherche et du monitoring Swiss Academies Reports 21, chapitre 3.3* (<https://biodiversitaet2026.scnat.ch/>)

## 3.3 Wichtige Ereignisse zwischen 2010 und 2025



# 3. UN BILAN INTERMÉDIAIRE DÉCEVANT

EN 2021, L'OFT A INTÉGRÉ DE MANIÈRE OBLIGATOIRE LA BIODIVERSITÉ DANS LES CONVENTIONS DE PRESTATIONS AVEC LES GESTIONNAIRES D'INFRASTRUCTURES

Schweizerische Eidgenossenschaft  
Confédération suisse  
Confederazione Svizzera  
Confederaziun svizra


Eidgenössisches Departement für Umwelt, Verkehr,  
Energie und Kommunikation UVEK  
Bundesamt für Verkehr BAV  
Abteilung Sicherheit


## Biodiversitätsziele für die ISB

### Leitfaden zur Berichterstattung Biodiversität gemäss Leistungsvereinbarungen 2025-2028


Aktenzeichen: BAV-522.452-1/12/14/1/1/3/1  
Datum: 25.02.2025  
Version: 1.a

In Zusammenarbeit mit dem Bundesamt  
für Umwelt (BAFU)


  
Adobe Acrobat  
Document

 BAV-D-8F8B3401819



gruner > 

BLT Baselland Transport AG  
Grenzweg 1  
CH-4104 Oberwil



### Bericht Biodiversität 2024

30. April 2025

Verfasser:  
Patrick Schaub, Gruner AG, Umwelt  
Olivier Mattler, BLT, Leiter Anlagenmanagement

Geprüft:  
Reto Rotzler, BLT, Leiter Infrastruktur

R E24'02838'001-002

# 3. UN BILAN INTERMÉDIAIRE DÉCEVANT

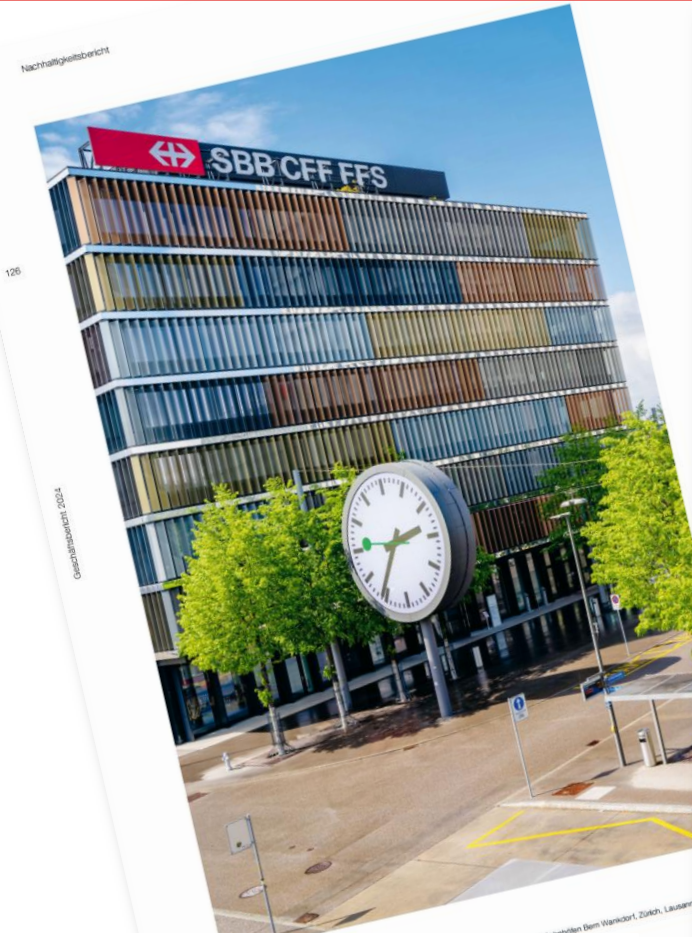
EN 2021, L'OFT A INTÉGRÉ DE MANIÈRE OBLIGATOIRE LA BIODIVERSITÉ DANS LES CONVENTIONS DE PRESTATIONS AVEC LES GESTIONNAIRES D'INFRASTRUCTURES.

- > Les rapports montrent que les corridors à faune, l'entretien naturel des talus, les aides à la traversée et la biodiversité en général sont réalisables et efficaces sur les sites ferroviaires.
- > La « culture » au sein des gestionnaires d'infrastructures et l'« enthousiasme » des responsables sont déterminants.
- > Des projets pilotes menés par l'office partenaire ASTRA montrent des résultats similaires.



# 3. UN BILAN INTERMÉDIAIRE DÉCEVANT

## EN 2021, L'OFT A INTÉGRÉ DE MANIÈRE OBLIGATOIRE LA BIODIVERSITÉ DANS LES CONVENTIONS DE PRESTATIONS AVEC LES GESTIONNAIRES D'INFRASTRUCTURES



Nachhaltigkeitsbericht  
Wir sind klima- und umweltfreundlich unterwegs

**Nachhaltige Lebensräume.**  
Der Verlust, die Entwertung oder die Zerstückelung natürlicher Lebensräume bedrohen die in der Schweiz einheimische Flora und Fauna. Die SBB trägt durch ihre Bahninfrastruktur, ihre Immobilien und die geplanten Bauvorhaben zu dieser Gefährdung bei. Gleichzeitig besitzt sie durch ihre Bahnborde einen grünen Korridor, der für die Biodiversität nationale Bedeutung hat. Als Besitzerin der zentral gelegenen Bahnhöfe und angrenzenden Areale beeinflusst sie zudem positiv die Erhaltung des baukulturellen Erbes und die Weiterentwicklung von Quartieren.

**Biodiversität.**  
Strategisches Ziel.  
Bis 2030 pflegt die SBB einen Fünftel ihrer Böschungen naturnah. Sie fördert die Vernetzung der Lebensräume für Tiere längs und quer zu den Bahnlinien. Sie erfüllt damit den Auftrag des Bundes, ihren Beitrag zur Sicherung der ökologischen Infrastruktur im Rahmen des -Aktionsplans Strategie Biodiversität Schweiz- zu leisten. Zudem fördert die SBB standortgerechte und zukunftsfähige Pflanzenarten in Waldflächen und passt sich so vorausschauend an die Auswirkungen des Klimawandels an. Invasive Neophyten auf ökologisch wertvollen Flächen bekämpft die SBB systematisch.

Naturnahe Böschungspflege auf Biodiversitätsflächen.

	2020	2021	2022	2023	2024	Entwicklung 2023 zu 2024
<b>Anteil naturnah gepflegte Flächen</b>						
Gesamtfläche SBB in ha	9 514	9 520	9 537	9 624	9 626	→
Fläche gehölzfreie Böschungen in ha	-	2 500	2 500	2 500	2 500	→
davon Biodiversitätsflächen (naturnah gepflegte Flächen) in Prozent	-	3,1	4,1	5,2	5,8	→
davon potenzielle Biodiversitätsflächen in Prozent	-	6,8	8,3	9,9	11,3	→
davon Ersatzflächen aus Projekten in Prozent	-	4,5	4,3	4,6	4,6	→
davon Flächen im Standardunterhalt in Prozent	-	84,9	83,3	80,4	78,4	→

Die SBB bewirtschaftet jenes Land entlang der Bahnlinien auf naturnahe Weise, das unter der Verordnung über den Schutz der Trockenwiesen und -weiden von nationaler Bedeutung (Trenv) fällt, sich in einem Naturschutzgebiet befindet oder ökologisch wertvoll ist. Beim Unterhalt von Biodiversitätsflächen gelten strenge Standards, die eine vielfältige Flora und Fauna fördern. Unter anderem werden die Flächen geschritten und nicht gemäht und das Schrägputz zusammengekommen. Ebenfalls gelten strikte Anforderungen an die Mindestschnitthöhen und die Schnittzeitpunkte, und invasive Neophyten werden systematisch bekämpft. Für Planung, Ausführung und Reporting nutzt die SBB das Informationssystem Vegetation (IVEG), seit 2021 werden die Biodiversitätsflächen und die eigenen ökologischen Ersatzflächen systematisch erfasst. Das IVEG beinhaltet bereits heute die nationalen Schutzgebiete. Aktuell werden zusätzlich die kantonalen Schutzgebiete erfasst.

**Aufgrund eines erhöhten Mittelbedarfes für die Instandhaltung wurde das Budget für den Grünunterhalt auf Infrastrukturflächen für das Jahr 2024 stark reduziert. Die Zielvorgabe des Bundes kann nur erreicht werden, wenn die notwendigen Mittel ohne Unterbruch zur Verfügung stehen und nicht mit Sicherheit und Verfügbarkeit des Bahnbetriebes konkurrenzieren.**

**Aufgrund eines erhöhten Mittelbedarfes für die Instandhaltung wurde das Budget für den Grünunterhalt auf Infrastrukturflächen für das Jahr 2024 stark reduziert. Die Zielvorgabe des Bundes kann nur erreicht werden, wenn die notwendigen Mittel ohne Unterbruch zur Verfügung stehen und nicht mit Sicherheit und Verfügbarkeit des Bahnbetriebes konkurrenzieren.**



Source : Rapport de développement durable CFF 2024 (<https://company.sbb.ch/fr/entreprise/propos-nous/rapport-gestion/developpement-durable.html>)

## 4. TROIS LEVIERS SONT EFFICACES À COURT TERME

> IL FAUT DES ACCORDS-PROGRAMMES DANS LE DOMAINE ENVIRONNEMENTAL AVEC DES **PRIORITÉS CLAIRES** CEUX-CI DOIVENT ÊTRE **EXIGÉS**.



> INTÉGRER ET **EXIGER** LA BIODIVERSITÉ COMME OBJECTIF MESURABLE DANS LES CONVENTIONS DE PRESTATIONS AVEC LES GESTIONNAIRES D'INFRASTRUCTURES.

> LES SUBVENTIONS DOIVENT **RÉCOMPENSER** LES PRATIQUES FAVORISANT LA BIODIVERSITÉ. IL FAUT **VRÉER DES INCITATIONS**.

# 5. SNBS 1.0 INFRASTRUCTURE DOIT ÊTRE OBLIGATOIRE



Standard Nachhaltiges Bauen Schweiz  
Standard Construction durable Suisse  
Standard Costruzione Sostenibile Svizzera  
Sustainable Construction Standard Switzerland

## SNBS INFRASTRUKTUR: ein Standard für mehr Nachhaltigkeit im Infrastrukturbau

Kantonale Fachstellen BS/BL/SO/AG/BE/JU | Webinar vom 15. Mai 2025

Stephan Wüthrich | NNBS



# AUGMENTER LES TAUX DE MISE EN ŒUVRE ET L'EFFICACITÉ

## DANS LA PLANIFICATION STRATÉGIQUE ET DANS LES ÉTUDES PRÉLIMINAIRES (PHASES SIA 11 – 22)

zb Zentralbahn: Totalumbau Brünigberg

Die Zentralbahn.

Linie Nr.: 470  
Bezeichnung: Lungern – Meiringen  
km: 35.900 – 45.000  
Kanton(e): Obwalden, Bern  
Gemeinde(n): Lungern, Meiringen

Projekt: **Totalumbau Brünigberg**

Phase: **Vorprojekt**

Autoren: **Gesamtleiter zb** Andreas Huber  
Abteilung/Infrastruktur  
Name: Michael Bont  
Datum: 15.12.2025

Spezialist Nachhaltigkeits  
Firma: Gruner AG  
Name: Michael Bont  
Datum: 17.12.2025

gruner

**Nachhaltigkeitsbeurteilung nach SNBS  
Infrastruktur 1.0 (mit Tool Easy Access)**

### Interview pour le rapport de gestion NNBS 2025

NACHGEFRAGT BEI

**Herr Huber, Sie haben das Priorisierungstool «Easy Access» bei Ihrem Grossprojekt Lungern bis Meiringen, Streckenabschnitt Lungen bis Meiringen angewandt. Wo haben sich Vorteile damit ergeben?**

In einem ersten Schritt gibt es allen Projektbeteiligten einen Überblick über alle relevanten Themen und kann Lücken in der Sichtweise der Projektbeteiligten schliessen. Das gegenseitige Verständnis wird dadurch gefördert. Ein paar der Themen waren im ersten Moment überraschend und haben zu weiteren Denkanstössen geführt.

Es bildet eine Diskussionsgrundlage zwischen den verschiedenen Parteien, um sich über die Nachhaltigkeitsziele, die Relevanz einzelner Kriterien, das zusätzliche Potenzial von Massnahmen und den Weg zu einem nachhaltigeren Projekt zu verständigen.

Die Überlegungen aus dem Tool sind in die Projektdefinition eingeflossen; in Workshops wurden die Umbauarbeiten auf Anlagenteile heruntergebrochen und die entsprechenden Varianten untergeordnet. Der Nachhaltigkeit bewertet. Das hat sich schon gelohnt. Ein Muss für offene Kommunikation ist es als Ein- mit vertretbarem Aufwand einen grossen Nutzen zu bringen. Die Projektgrösse kann jedoch einen Einfluss auf den Nutzen der Anwendbarkeit des Tools haben, bei zu kleinen Massnahmen kann der Aufwand überborden.

**Herr Bont, eignen sich das Tool für jede Projektphase oder stehen einzelne Phasen im Vordergrund?**

Aufgrund unserer Erfahrungen bei mehreren Anwendungen des Easy Access denke ich, dass er sich sehr gut in den frühen Planungsphasen (Vorstudie und Vorprojekt) als Einstieg in die SNBS-Systematik eignet. Auch für Bauherren und Planer, die das erste Mal mit einer Nachhaltigkeitsbeurteilung von Infrastrukturprojekten in Berührung kommen, kann er wertvolle Dienste (als «Eisbrecher») leisten.

In der Phase 21 ist, was aber auch logisch ist, die Aussagekraft noch eingeschränkt. Die angestrebte Motivation und die Schwerpunkte des Auftraggebers bezogen auf die Projektnachhaltigkeit können jedoch schon fixiert und allen Beteiligten kommuniziert werden. Mindestens ab Phase Bauwerk muss das SNBS-Infrastruktur

**Wann würden Sie empfehlen das Tool zu verwenden?**

Ein Muss für offene Kommunikation ist es als Ein- mit vertretbarem Aufwand einen grossen Nutzen zu bringen. Die Projektgrösse kann jedoch einen Einfluss auf den Nutzen der Anwendbarkeit des Tools haben, bei zu kleinen Massnahmen kann der Aufwand überborden.

- > Intégrer la durabilité comme élément important dans les décisions relatives aux variantes.
- > Une vérification précoce de la durabilité à l'aide de l'outil SNBS « Easy Access » offre en outre des propositions de mesures et potentiels réalisables.

# AUGMENTER LES TAUX DE MISE EN ŒUVRE ET L'EFFICACITÉ

PENDANT LA PHASE DE CONCEPTION ET DE RÉALISATION (PHASES SIA 31 – 53)

Canton d'Argovie, DBVU, Abteilung Tiefbau: Renouvellement « S-08005 Stützkonstruktion Villmergen »



Source : Photos : Hangrost (Magazine Ingenieurbiologie 4/2010)

- > Intégrer les éléments favorisant la biodiversité dans la planification des infrastructures.
- > Planifier et réaliser davantage les méthodes de construction utilisant l'ingénierie biologique.
- > Utiliser la phase d'approvisionnement de manière ciblée afin d'améliorer la durabilité du projet.

# AUGMENTER LES TAUX DE MISE EN ŒUVRE ET L'EFFICACITÉ

## DANS LA PHASE D'EXPLOITATION (PHASE SIA 6)

BLT Baselland Transport : Rénovation globale Waldenburgerbahn (pont pour la faune sauvage)

- Le maintien des mesures nécessite des moyens financiers et des ressources supplémentaires.
- La gestion s'effectue selon des objectifs de biodiversité (différenciés, pluriannuels, y compris monitoring).
- Les budgets d'exploitation des propriétaires doivent inclure des budgets dédiés à la biodiversité, idéalement liés à des indicateurs de performance.

# AUGMENTER LES TAUX DE MISE EN ŒUVRE ET L'EFFICACITÉ

## DANS LA PHASE D'EXPLOITATION (PHASE SIA 6)

BLT Baselland Transport : Rénovation globale Waldenburgerbahn (pont pour la faune sauvage)



> Pour que la coopération porte ses fruits, il faut, à court et à long terme, un changement global d'opinion, un engagement, des moyens financiers, des capacités et des outils faciles à utiliser.

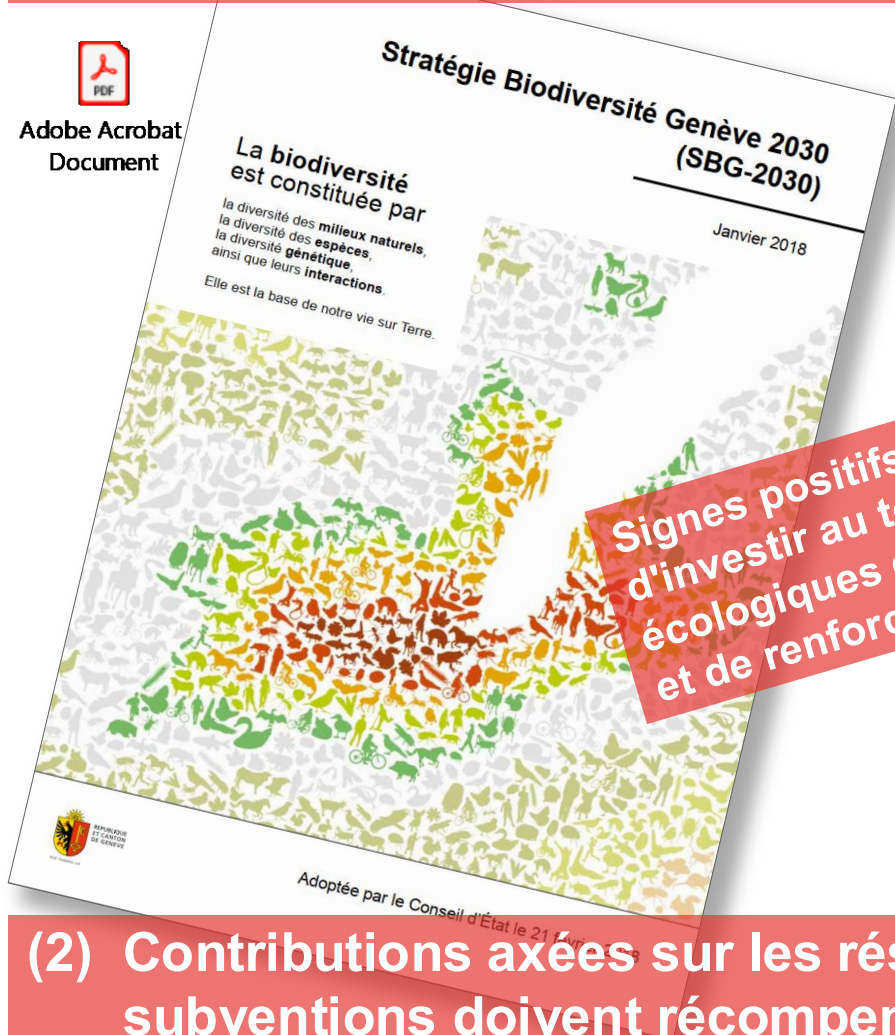
# AMÉLIORATION À COURT TERME DE LA COOPÉRATION

Événement « Gruner Werte » organisé par l'association pour la protection de la nature et des oiseaux d'Aesch-Pfeffingen (<https://nvvaesch.ch/>)



**(1) Sensibilisation et formation des responsables de toutes les parties prenantes concernées afin d'ancrer à large échelle l'urgence et la pertinence du sujet !**

# AMÉLIORATION À COURT TERME DE LA COOPÉRATION



## Genf: 50 Millionen für die Ökologische Infrastruktur

Source (en allemand) :

<https://ecoinfrasuisse.ch/aktuelles/agenda/detail/genf-50-millionen-fuer-die-oekologische-infrastruktur>



(2) Contributions axées sur les résultats dans le sens d'un système incitatif. Les subventions doivent récompenser les pratiques favorisant la biodiversité. Apporter la preuve de ses performances en matière de biodiversité permet de bénéficier, par exemple, de coefficients bonus dans le cadre du cofinancement !

# AMÉLIORATION À COURT TERME DE LA COOPÉRATION

## 7 BONNES RAISONS D'UTILISER LE SNBS 1.0 INFRASTRUCTURE

1

Évaluation neutre de la durabilité d'un projet

2

Structure axée sur les objectifs et les effets pour toutes les phases du projet, sous forme de liste de contrôle d'accompagnement

3

Compatibilité avec les systèmes d'évaluation tels que ZINV, NIBA ou NISTRA et la norme SIA112/2

4

Approche qualitative laissant une marge de manœuvre pour répondre aux exigences

5

Évaluation de l'utilisation, de la rentabilité et du respect de l'environnement à toutes les phases SIA

6

Soutien à la communication avec les responsables politiques et la population

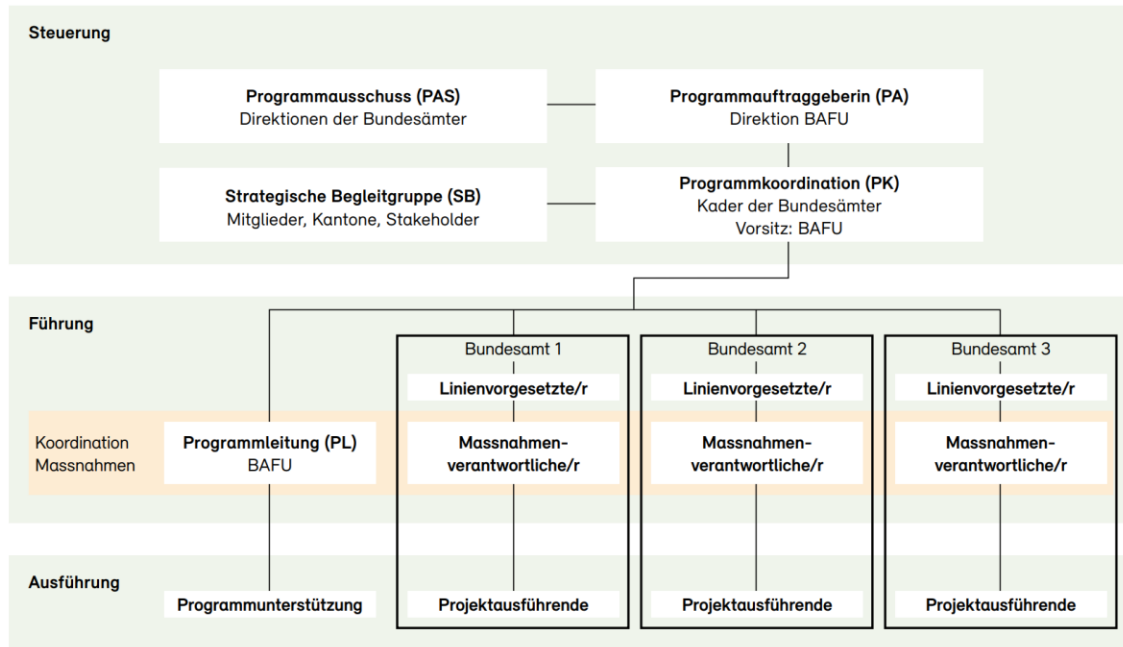
7

Instrument pour l'obtention de financements et les marchés publics



**(3) Une obligation contraignante d'évaluation SNBS pour les projets fédéraux et cofinancés, sous forme de « SNBS light » dans la phase stratégique et de « SNBS normal » à partir de la phase de conception.**

# AMÉLIORATION À COURT TERME DE LA COOPÉRATION



Source : Plan d'action Stratégie Biodiversité Suisse, phase 2 / 2025-2030, chapitre 5



- > Une promotion efficace de la biodiversité nécessite donc avant tout une cohérence politique et une volonté claire de mise en œuvre à tous les niveaux.
- > Une monétisation des mesures en faveur de la biodiversité dans le cadre de comparaisons de variantes, mais aussi une monétisation négative des mesures non mises en œuvre au sens de la vérité des coûts.
- > L'ancrage durable de la biodiversité dans les conventions de prestations conclues avec tous les exploitants d'infrastructures


# OÙ LA COOPÉRATION ATTEINT-ELLE SES LIMITES ?

## LE PAYSAGE DU BIRSPARK – UN PROJET PHARE EXEMPLAIRE

Natur

BIRSPARK LANDSCHAFT

Erholung

- 
- > Là où il manque un cadre clair et où les ressources font défaut, lorsque les conflits d'objectifs se font toujours au détriment de la biodiversité, lorsque les incitations négatives persistent, lorsque la biodiversité vient seulement apporter une « coloration » à la fin du projet.
  - > Dans ce contexte, seuls un changement radical de mentalité chez tous les acteurs et actrices, des corrections incitatives, la mise en place d'alliances internes et externes étendues et une communication positive sur les projets phares et les mises en œuvre réussies peuvent y remédier.



## ET POUR FINIR, TROIS INVITATIONS

- > **Considérez la biodiversité comme faisant partie intégrante de la performance de vos installations et constructions.**
- > **Utilisez la norme SNBS 1.0 Infrastructure comme langage commun à toutes les disciplines et parties prenantes.**
- > **Associez les contributions financières et les contrats aux résultats, de façon pragmatique, mesurable et équitable.**



## MON MESSAGE CLÉ

**L'environnement bâti et la biodiversité ne sont pas incompatibles. Grâce à une collaboration intelligente, ils constituent une opportunité : pour des infrastructures résilientes, une meilleure qualité de vie et une économie qui repose également sur des écosystèmes sains.**

UN TRÈS GRAND MERCI !

18.03.2026

NOUS PLANIFIONS « **PLUS VERT** » POUR  
LES PERSONNES, PAS UNIQUEMENT POUR  
LA CLIENTÉLE,  
ET CONTRIBUONS DEPUIS 164 ANS À UN  
AVENIR OÙ IL FAIT BON VIVRE.  
**TEL EST LE PLAN.**

# COORDONNÉES

**MICHAEL BONT**  
**RESPONSABLE INFRASTRUCTURE BÂLE ET**  
**ENVIRONNEMENT**  
**ST. JAKOBS-STRASSE 199**  
**4020 BÂLE**

**[michael.bont@gruner.ch](mailto:michael.bont@gruner.ch)**

**+41 79 596 13 69**

